



CO2-review 2021

Conform CO2-Prestatieladder

Document:	CO2-review 2021
Kenmerk:	KAM-CO2-2021-B01
Versie:	1.1
Datum:	22-04-2022
Status:	Definitief
Auteur:	J. van Beers

Verantwoording

Document: CO2-review 2021
Opdrachtgever: Directie VDZ Holding BV
Auteur: J.G.W. van Beers
Datum: 22-04-2022
Versie: 1.1
Status: Geaccordeerd

Wijzigingen

Versie	Datum wijziging	Status	Auteur	Omschrijving
1.0	10-02-2022	Definitief	J. van Beers	-
1.1	22-04-2022	Definitief	J. van Beers	Update

Colofon

VDZ Holding BV
Zandstraat 14a
5066 CA Moergestel

Postbus 52
5066 ZH Moergestel

013 – 513 13 37
info@vanderzanden.nl

Accordering

M.A.J. van der Zanden
Directeur

M.A. van der Zanden
Directeur

VOORWOORD 00

“Als we de komende vier jaar de bestaande klimaatplannen weten om te zetten in acties, is het wel degelijk mogelijk om de doelstellingen te halen die voor 2030 zijn geformuleerd in het klimaatakkoord.”

De angst voor het niet behalen van de klimaatdoelstellingen in 2030 wordt steeds groter. De roep om acties te ondernemen wordt steeds duidelijker, ook bij onze opdrachtgever(s). Zoals de eerste regel aangeeft, is het haalbaar; de opgave is echter wel enorm om dit in een relatief korte tijd te gaan realiseren.

De bouwsector wordt hierbij, net als de boeren, vaak gezien als grote vervuiler door de inzet van het materieel. Als sector en als bedrijf willen wij voorop lopen en het tegendeel bewijzen. De bouwsector is namelijk innovatief en loopt voorop in het experimenteren op het gebied van duurzaamheid en circulariteit.

Als VDZ Holding BV (hierna te noemen als Van der Zanden), het overkoepelende bestuursorgaan van Aannemingsbedrijf van der Zanden Moergestel BV, Van der Zanden Milieu BV en Van der Zanden Vastgoed BV, ervaren wij ook deze trend en proberen, daar waar mogelijk, actief ons steentje bij te dragen aan duurzaamheid en circulariteit. Het maatschappelijk belang om zuinig om te gaan met energie en het verminderen van de CO₂-uitstoot is groot. Centraal hierin staan de duurzame ontwikkeling van de drie P's: People, Planet en Profit.

Binnen Van der Zanden vinden wij het belangrijk om te werken aan een 'schone' toekomst; een leefbare omgeving voor de generaties die na ons gaan komen. Met deze gedachte wordt de eerste basis gelegd voor het maatschappelijk verantwoord ondernemen (MVO) waar Van der Zanden conform hun beleid invulling aan probeert te geven. De gedachte achter dit beleid is dat Van der Zanden op dit moment probeert te voorzien in de behoefte van de huidige generatie zonder daarbij schade aan te brengen aan de planeet; ook toekomstige generaties moeten hier op een goede manier gebruik van maken.

Hierin betreft het niet enkel het reduceren van het gebruik van fossiele brandstoffen. Bewustzijn binnen de organisatie is naar ons idee minstens net zo belangrijk. Om dit te creëren zetten wij doelbewust acties omtrent communicatie uit. Bij beslissingen wordt het personeel betrokken zodat ze ervaren wat het belang hiervan is en zien hoe actief de directie bezig is met duurzaamheid. Dit leidt tot de benodigde interactie tussen het personeel en de directie waardoor onderwerpen actueel blijven en nieuwe ideeën gecreëerd worden.

Deze rapportage is opgesteld door J. van Beers (KAM-coördinator) in samenspraak met R. Kösters (Roger Kösters Consulting) en het management. De rapportage is op 10 februari 2022 vastgesteld door de directie van de VDZ Holding BV.

INLEIDING

01

Jaarlijks wordt middels onderliggende review beoordeeld of de implementatie van het milieumanagementsysteem effectief en doeltreffend is geweest. Hieronder wordt beschreven welke zaken dienen als input voor de review en welke documenten als output gehanteerd worden voor mogelijke verbeteringen.

De CO2-prestatieladder is een instrument om bedrijven te stimuleren om de eigen CO2-uitstoot inzichtelijk te hebben en te reduceren. De CO2-prestatieladder kent 4 invalshoeken:

- A. Inzicht in eigen CO2-uitstoot
- B. CO2-reductie
- C. Transparantie
- D. Deelname aan initiatieven om CO2 te reduceren

Als input voor de beoordeling geldt:

- De status / opvolging van acties en maatregelen van voorgaande interne audits, directiebeoordelingen en audits van de CI.
- Externe / interne veranderingen die relevant zijn voor het CO2-prestatieladder certificatieschema.
- Beoordeling van het energiebeleid en het communicatieplan, energieprestaties, emissies, maatregelen en de initiatieven.
- De voortgang en realisatie (doeltreffendheid) van het energiemangement actieplan.
- De voortgang op de reductiedoelstellingen en mate waarin reductiedoelstellingen zijn behaald en een analyse van de waarschijnlijkheid van het halen van eerder intern / extern gepubliceerde reductiedoelstellingen.
- Voorstellen voor mogelijke nieuwe CO2-reductiemaatregelen, initiatieven, deelnames en budget.
- Status van corrigerende, preventieve maatregelen.
- Aanbevelingen voor verbetering.

Als output voor de milieumanagementreview geldt:

- Besluiten en maatregelen gerelateerd aan veranderingen in energie- of CO2-prestatie en energiebeleid.
- Besluiten en maatregelen gerelateerd aan veranderingen van reductiedoelstellingen, CO2-reductiemaatregelen, initiatieven en deelnames.
- Conclusies rond de werking van de CO2-prestatieladder.
- Conclusies over de waarschijnlijkheid van het halen van eerder intern / extern gepubliceerde reductiedoelstellingen.
- Besluiten en maatregelen met betrekking tot continue verbetering en de eventuele noodzaak van wijzigingen.
- Beslissingen met betrekking tot de middelen die nodig zijn om het functioneren van de CO2-prestatieladder binnen het bedrijf te garanderen.

Audits

De acties voortkomend uit de interne en externe audits worden opgenomen in een verbetermatrix. In deze matrix wordt achtereenvolgens de doeltreffendheid en de effectiviteit van vastgestelde maatregelen ter verbetering gemonitord. Ten minste elk kwartaal wordt de voortgang van acties besproken met de directie en het management.

02 DEFINITIES EN EISEN

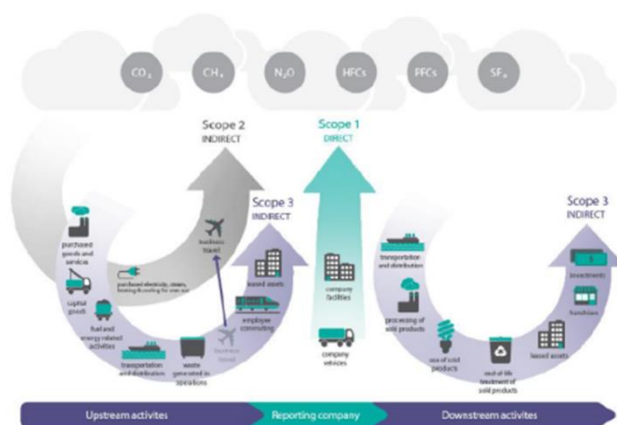
De CO₂-prestatieladder kent een indeling van de uitstoot van een organisatie in verschillende scopes, conform het internationale 'Greenhouse Gas Protocol (GHG-protocol) Initiative'. Deze indeling in scope 1, scope 2 en scope 3 biedt de mogelijkheid om gestructureerd de eigen CO₂-uitstoot af te pellen en er sturing op aan te brengen.

Internationaal wordt onderscheid gemaakt tussen verschillende soorten CO₂-emissies. Scope 1 emissies zijn emissies welke ontstaan door directe verbranding van fossiele brandstoffen (bv. diesel). Scope 2 emissies ontstaan door indirecte verbranding (bv. elektriciteitsverbruik uit grijze stroom). Scope 3 emissies zijn emissies in de keten: van toeleveranciers zoals aannemers (scope 3 upstream) tot gebruikers van diensten / producten die een organisatie levert, zoals wegverkeer (scope 3 downstream).

De 5 niveaus van de CO₂-prestatieladder zijn hier indirect aan te relateren. Certificering tot en met niveau 3 heeft vooral te maken met het interne energieverbruik van een organisatie (scope 1 en scope 2 emissies). Niveau 4 betekent dat een organisatie de belangrijkste emissies in scope 3 kwalitatief inventariseert, zowel voor de toeleverende klant als de gebruikerskant van de keten. Op niveau 5 kan een organisatie aantonen dat kwantitatieve doelstellingen daadwerkelijk worden gerealiseerd.

De CO₂-prestatieladder is gebaseerd op het GHG-protocol en is een instrument om bedrijven die deelnemen aan aanbestedingen te stimuleren tot CO₂-bewust handelen in de eigen bedrijfsvoering en bij de uitvoering van projecten. Het gaat daarbij met name om:

- Energiebesparing;
- Efficiënt gebruik maken van materialen;
- Gebruik van duurzame energie.



Scope 1 emissies of directe emissies

Scope 1 of directe emissies zijn emissies door de eigen organisatie, zoals emissies door eigen gas gebruik (bijv. gas boilers, warmtekrachtinstallaties en ovens) en emissies door het eigen wagenpark. Zie ook scopediagram hierna.

Scope 2 emissies of indirecte emissies

Scope 2 of indirecte emissies zijn emissies die ontstaan door de opwekking van elektriciteit die de organisatie gebruikt, zoals emissies door centrales die deze elektriciteit leveren. SKAO rekent "Business air Travel" en "Personal Cars for business travel" tot scope 2. Zie ook scopediagram hierna.

Scope 3 emissies of overige indirecte emissies

Scope 3 emissies of overige indirecte emissies zijn een gevolg van de activiteiten van het bedrijf (de organisatie) maar komen voort uit bronnen die geen eigendom van het bedrijf zijn noch beheerd worden door het bedrijf. Voorbeelden zijn emissies voortkomende uit de productie van ingekochte materialen, de verwerking van het afval en het gebruik van het door het bedrijf aangeboden/verkochte werk, dienst of levering. SKAO rekent "Business air Travel" en "Personal Cars for business travel" tot scope 2. Zie ook scopediagram hierna.

Geldigheidsduur CO₂-inventarisatie/verificatie

De CO₂-inventarisatie/verificatie van een bepaald jaar blijft geldig voor ladder toepassingen tot maximaal 15 kalendermaanden (1 jaar plus 3 kalendermaanden) na afloop van dat jaar. Een (inventaris)jaar bestaat daarbij uit 12 opeenvolgende kalendermaanden.

Klein/middelgroot/groot bedrijf

De totale uitstoot van de VDZ Holding BV voor het jaar 2020 bedraagt 1.271,37 ton. Dit is onder te verdelen in een uitstoot van 1.239,55 ton door verbranding van fossiele brandstoffen en 31,82 ton door verbranding van biomassa in de loodsen te behoeve van opwekking van warmte. Hiermee vallen wij in de categorie **klein bedrijf**.

	Diensten	Werken / leveringen
Klein bedrijf	Totale CO ₂ -uitstoot bedraagt maximaal (≤) 500 ton per jaar.	Totale CO ₂ -uitstoot van de kantoren en bedrijfsruimten bedraagt maximaal (≤) 500 ton per jaar, en de totale CO ₂ -uitstoot van alle bouw- plaatsen en productielocaties bedraagt maximaal (≤) 2.000 ton per jaar.
Middelgroot bedrijf	Totale CO ₂ -uitstoot bedraagt maximaal (≤) 2.500 ton per jaar.	Totale CO ₂ -uitstoot van de kantoren en bedrijfsruimten bedraagt maximaal (≤) 2.500 ton per jaar, en de totale CO ₂ -uitstoot van alle bouw- plaatsen en productielocaties bedraagt maximaal (≤) 10.000 ton per jaar.
Groot bedrijf	Totale CO ₂ -uitstoot bedraagt meer dan (>) 2.500 ton per jaar.	Totale CO ₂ -uitstoot van de kantoren en bedrijfsruimten bedraagt meer dan (>) 2.500 ton per jaar, en de totale CO ₂ -uitstoot van alle bouw- plaatsen en productielocaties bedraagt meer dan (>) 10.000 ton per jaar.

CO₂-compensatiemaatregelen

CO₂-compensatiemaatregelen grijpen niet in op de bedrijfsvoering van het bedrijf of de inkoop en verminderen de CO₂-uitstoot daarvan niet. Voorbeelden zijn het kopen van emissierechten of het laten aanplanten van bossen. Compensatiemaatregelen vallen buiten het meetbereik van de ladder.

GHG-protocol

Het 'Greenhouse Gas Protocol (GHG Protocol) Initiative' werd in 1998 gelanceerd door WBSD/WRI met de dubbele doelstelling om een internationale standaard te ontwikkelen voor de verantwoording en de verslaggeving in verband met de uitstoot van broeikasgassen door bedrijven en om deze standaard zo breed mogelijk te verspreiden. Het GHG-protocol bestaat uit meerdere modules:

* A Corporate Accounting and Reporting Standard. March 2004.

* Corporate Value Chain (scope 3) Accounting and Reporting Standard. September 2011.

Zie www.ghgprotocol.org/

ISO 50001

Nederlandse norm NEN-EN-ISO 50001 (nl)

Omschrijving: Energiemanagementsystemen - Eisen met gebruiksrichtlijnen Versie: 01-06-2011.

ISO 14064-1

Nederlandse norm NEN-ISO 14064-1 (en)

Omschrijving: Broeikasgassen - Deel 1: Specificatie met richtlijnen voor kwantificering en verslaglegging van broeikasgasemissies en -verwijdering op bedrijfsniveau Versie: 01-03-2006

ISO 14064-3

Nederlandse norm NEN-ISO 14064-3 (en)

Omschrijving: Broeikasgassen - Deel 3: Specificatie met richtlijnen voor de validatie en verificatie van verklaringen inzake broeikasgassen Versie: 01-03-2006.

Relatietabel ISO 14064

Voorliggende rapportage beschrijft alle zaken zoals beschreven in § 7.3 uit de ISO 14064-1. Een koppelingstabel is hieronder weergegeven:

§ 7.3 ISO 14064-1		§ in rapportage
a	Omschrijving organisatie	
b	Verantwoordelijke	
c	Verslagperiode	
d	Organisatorische grenzen	
e	Bepaling belangrijke emissies	
f	Kwantificatie directe emissies	
g	Biomassa	
h	Directe CO2-emissies	
i	Uitsluiting	
j	Indirecte CO2-emissies	
k	Basisjaar en gegevens	
l	Wijzigingen basisjaar	
m	Kwantificering	
n	Toelichting kwantificering	
o	Referentielijst	
p	Onzekerheden	
q	Beoordeling onzekerheden	
r	NEN-EN ISO 14064-1	
s	Verificatie van het rapport	
t	CO2 equivalenten en bronnen	

BASISGEGEVENS

02

In 1947 investeerde opa Jan van der Zanden als eerste in de wijde omgeving in een tractor en begon hij, naast zijn boerenbedrijf in Moergestel, een loonbedrijf. Doordat de activiteiten zich sterk uitbreidden, groeide het bedrijf. Eén zoon zette de boerderij voort, twee zonen gingen verder met het loonbedrijf. In 1979 richtte Henk van der Zanden, de jongste zoon van opa Jan en vader van de huidige eigenaren Mart en Tijs, het aannemingsbedrijf op.

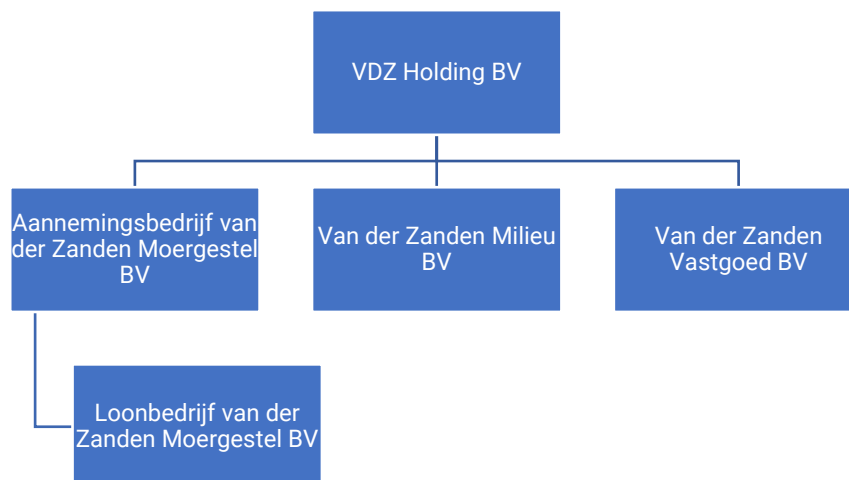
In 1992 werd MDZ Milieu BV opgericht, waarvan de naam later is gewijzigd in Van der Zanden Milieu BV. Nadat midden jaren '90 het loonbedrijf werd afgestoten, bleven enkel Aannemingsbedrijf van der Zanden Moergestel BV en Van der Zanden Milieu BV over. Sinds 1 mei 2013 staan Mart en Tijs van der Zanden als derde generatie aan het roer. Het bedrijf heeft inmiddels 40 medewerkers in vast dienst en is actief in een straal van 80 kilometer rondom Moergestel. De hoofdactiviteiten bestaan uit het uitvoeren van projecten op het gebied van asbestsanering, (circulaire) sloopwerken, bodemsaneringen, grond-, weg- en waterbouw en natuurontwikkeling.

De VDZ Holding beschikt hiervoor over een uitgebreid machinepark waarmee we vrijwel alle klussen aankunnen. Korte lijnen zorgen voor een flexibele, praktisch ingestelde organisatie. Wij hebben alles in eigen hand en kunnen daardoor multifunctioneel worden ingezet voor grote en minder grote projecten. Tot de opdrachtgevers van de VDZ Holding behoren onder ander: provincies, gemeentes, waterschappen, defensie, natuurbeherende instanties en verenigingen, projectontwikkelaars, nevenaannemers (bouw en civiel) en particulieren.

Activiteiten VDZ Holding

De VDZ Holding is onder te weten in een viertal onderliggende entiteiten met allen een eigen scope voor de uit te voeren werkzaamheden. In onderstaand overzicht vindt je een toelichting van de scope van de entiteiten.

Entiteit	Scope werkzaamheden
Aannemingsbedrijf van der Zanden Moergestel BV	Grond-, weg- en waterbouw Natuur- en Cultuurtechniek
Van der Zanden Milieu BV	Asbestsanering Bodemsanering Sloopwerken Exploitatie grondbank
Van der Zanden Vastgoed BV	Beheer bedrijfslocaties
Loonbedrijf van der Zanden Moergestel BV	Voert geen werkzaamheden uit



Rapportageperiode

Deze review gaat over de periode van januari 2021 tot en met december 2021. De rapportageperiode hierbij is afgezet tegen het referentiejaar 2019 en tevens vergeleken met het voorgaande jaar. Voor het referentiejaar is gekozen omdat de laatste jaren nog flinke wijzigingen hebben plaatsgevonden. Vanaf 2019 is de basis solide en aan weinig veranderingen onderhevig. Hiermee kan echt de vergelijking worden gemaakt op basis van verbruiksgegevens en zijn eventuele wijzigingen minder van invloed op het totaaloverzicht.

Actuele ontwikkelingen

De terugblik op 2021 geeft een duidelijke transitie weer. Daar we voorheen namelijk als 'uitvoerende' partij actief waren, zien we dat het steeds belangrijker wordt om 'voorbereidingen' van een project samen of in plaats van de opdrachtgever uit te voeren. Projecten worden eerder aangenomen en de uitvoeringsduur wordt door de voorbereidingen langer. Als organisatie dienen we echter mee te veranderen met deze bewegingen om te kunnen blijven voldoen aan de behoefte van onze opdrachtgever(s) en de omgeving van onze projecten. 'Ontzorgen' van de opdrachtgever, in de breedste zin van het woord, wordt een nieuwe pijler binnen de organisatie.

Deze transitie biedt natuurlijk ook kansen doordat aannemers eerder hun mening kunnen geven en zo meer kunnen bepalen over het duurzaam ontwerpen. Deze veranderingen maken dat ook de rapportages omtrent CO2 onderdaan zijn aan veranderingen. Gezien de verwachting dat bovenstaande trend de komende jaren gaat aanhouden, is besloten 2019 als 'nieuw' basisjaar aan te houden waarbij we de verbruiken gaan afzetten tegen de euro's omzet (€) om zo een betere analyse te krijgen. Dit zal gelden voor de periode 2020 – 2022 waarbij in 2022 wordt gekeken of het basisjaar (2019) nog als relevant wordt beschouwd.

Naast bovenstaande ontwikkeling, beginnen we ook steeds meer de krapte op de arbeidsmarkt te merken. Dit betekent dat onze scope van de werkzaamheden steeds meer opschuift naar projecten waar minder handarbeid voor benodigd is en wij steeds meer oplossingen bedenken om werkzaamheden machinaal uit te voeren. Ook dit heeft een nadelige invloed op de cijfers van de CO2-uitstoot. Door echter goed in te zetten op MVO en duurzaamheid, wordt je als opdrachtgever aantrekkelijker en heb je meer kans personeel aan te trekken.

Organisatiegrenzen

Binnen het kader van de certificering, wordt de beoordeling uitgevoerd voor de VDZ Holding BV. Binnen deze holding vallen onderstaande entiteiten:

- Aannemingsbedrijf van der Zanden Moergestel BV
- Van der Zanden Milieu BV
- Van der Zanden Vastgoed BV
- Loonbedrijf van der Zanden Moergestel BV

Verantwoordelijkheden

De verantwoordelijkheden ten aanzien van de CO2-prestatieladder zijn als volgt vastgesteld:

- Eindverantwoordelijke (directie-verantwoordelijke): Directie;
- Verantwoordelijke stuurcyclus: KAM coördinator;
- Contactpersoon emissie-inventaris: KAM coördinator.

Uitsluitingen

In deze inventarisatie van CO2-emissies zijn geen activiteiten uitgesloten, uitgezonderd verbruik als gevolg van:

- Laswerkzaamheden (1 cilinder acetyleen per 2 jaarcilinders);
- Benzine handgereedschap t.b.v. groenvoorziening (verbruik enkele tientallen liters per jaar, niet geregistreerd);
- Gasflessen t.b.v. verwarming op projecten (enkele gasflessen butaangas, niet geregistreerd);
- Airco-installaties in het materieel zijn uitgesloten omdat bij gebruik van deze airco's geen CO2-uitstoot plaatsvindt.
- Verbruik van stroom van derden bij keten / asbestsaneringen.

De verbruiken zijn dusdanig laag dat deze ten aanzien van de totale CO2-emissie niet relevant zijn (< 0,1 %)

CO2-footprint 03

Sinds 2013 is Van der Zanden gecertificeerd voor de CO2-prestatieladder. Elk half jaar wordt hierbij een footprint opgesteld welke inzicht geeft in het verbruik en de uitstoot van CO2 voor de dagelijkse activiteiten die wij uitvoeren. Aan de hand van deze gegevens zijn de doelstellingen en maatregelen bepaald om CO2-reductie te bewerkstelligen. Vervolgens worden bij het ontdekken van trends, indien benodigd, doelstelling en maatregelen bijgesteld. De emissie-inventaris kan worden opgedeeld in twee scope onderdelen. Scope 1 is hierbij geldend voor directe emissies en scope 2 voor indirecte emissies.

Scope 1

Bij Van der Zanden signaleren wij de volgende bronnen binnen scope 1 van de emissie-inventaris:

- Diesilverbruik personenauto's en bestelbussen;
- Diesilverbruik mobiele werktuigen;
- Diesilverbruik transport (vrachtwagen en tractoren);
- Biomassa pellet-kachel loodsen.

Tabel 4.1.1: Overzicht scope 1 emissies

Omschrijving	Uitstoot CO2 [ton] 2020	Uitstoot CO2 [ton] 2021	%-verschil uitstoot	%-verschil omzet	%-verschil t.ov. omzet
Diesilverbruik	1.239,55	1.583,83	+ 27,77 %		
Biomassa	31,82	72,22	+ 126,96 %		
Totaal	1.271,37	1.656,05	+ 30,26 %	- 6,80 %	+ 37,06 %

* Vanaf 2022 het stroomverbruik omrekenen naar ton CO2-uitstoot per gegenereerde € omzet / winst om goed vergelijk te maken.

In totaal is in 2021 1.656,05 ton CO2 uitgestoten welke valt binnen de scope 1 emissies. Ten opzichte van 2020 (1.271,37 ton) is hier een flinke stijging te zien. Deze stijging valt te verklaren doordat de orderportefeuille in 2021 een andere opbouw had dan de jaren hiervoor. Met specifiek materieel hebben intensievere activiteiten in de natuurontwikkeling en cultuurtechniek (groot grondverzet) plaatsgevonden. Daarnaast is het machinepark in 2021 uitgebreid met o.a. een tractor met 3-assige grondkar, een 36-tons rupsgraafmachine en een minilaadschop. Afgezet tegen de omzet zien we een flinke stijging van 23,60% ten opzichte van 2020. Een bijpassende omzetstijging blijft echter uit, omdat we voorheen deze arbeidskrachten inhuurde; enkel op het resultaat zal een positieve werking te zien zijn.

Het hogere verbruik van de pelletkachel trekt de stijging van de CO2 emissie van scope 1 nog verder omhoog. Dit is toe te wijzen aan een verhoogde activiteit van werkzaamheden in de bedrijfsloodsen gedurende de koude(re) wintermaanden. Het verbruik van de pelletkachel wordt in de CO2-prestatieladder afgemeten aan de hand van de facturen van de leveranciers van het pellet en niet aan de hand van de technische data van de kachel. Met een gemiddelde ontvangst van 3 leveranties per 2 jaar, zul je elke 2 jaar een laag verbruik afwisselen met een hoog verbruik.

De grootste winst valt natuurlijk te behalen in de reductie van diesilverbruik van de machines. In onderstaande tabel zijn de cijfers van 2021 uiteengezet ten opzichte van 2019 (met een tussenjaar voor 2020). Wat opvalt is dat we aanzienlijk minder diesel verbruiken met de auto's en busjes. Vaak betekent dit dat we meer projecten dicht bij huis hebben weten aan te nemen. Daarnaast zijn we voorzichtig gaan inzetten op elektrificatie van de bedrijfsauto's wat ook een besparing oplevert.

Daarentegen is het materieel meer gaan verbruiken waarbij het transport zelfs aanzienlijk meer is gaan verbruiken. Dit komt doordat we met ons eigen materieel steeds meer zijn gaan vervoeren daar dit eerst werd ingehuurd. Vooral de omzetstijging binnen Van der Zanden Milieu BV, veroorzaakt door het aannemen van grotere sloopwerken, heeft ervoor gezorgd dat er meer transport ingezet kan worden. Daarnaast hebben we steeds meer materialen voor een goede uitvoering benodigd waardoor ook transport benodigd is voor de levering hiervan op de projecten. Voorgaande jaren werd dit transport nogal eens ingehuurd maar nu kunnen we dit goed combineren en in eigen beheer uitvoeren waardoor het verbruik is opgenomen in de footprint.

Tabel 4.1.2: Overzicht diesilverbruik

Omschrijving	Verbruik [L] 2019	Verbruik [L] 2020	Verbruik [L] 2021	%-verschil t.o.v. 2020	Verbruik [L] 2022
Auto's, busjes	41.659,00	34.990,67	30.765,70	- 12,07 %	
Transport	87.570,00	94.375,65	116.042,30	+ 22,96 %	
Materieel	245.732,00	254.396,77	288.438,41	+ 13,38 %	
Totaal	374.961,00	383.763,09	435.246,41	+ 13,42 %	

Scope 2

Binnen Van der Zanden kunnen behoort enkel het **stroomverbruik** binnen scope 2 van de emissie-inventaris:

Tabel 4.2.1: Overzicht scope 2 emissies

Omschrijving	Uitstoot CO2 [ton] 2020	Uitstoot CO2 [ton] 2021	%-verschil uitstoot	%-verschil omzet	%-verschil t.ov. omzet
Stroom	0,00	0,00	- 100,00 %		
Totaal	0,00	0,00	- 100,00 %	- 6,80 %	0,00 %

Als we de cijfers analyseren, zien we inderdaad dat er een flinke daling te zien is voor wat betreft de uitstoot van scope 2 emissies. Dit komt doordat we in 2020 zijn overgestapt op volledig groene stroom van Nederlandse afkomst en dit in 2021 voor het gehele jaar van toepassing is. Bij analyse van de verbruiksgegevens, zien we dat in 2021 een lichte daling te zien is van het totale elektriciteitsverbruik en een flinke daling voor wat betreft het aantal ingekochte kilowatts groene stroom. Vanaf Q3 2021 zijn de zonnepanelen op het dak van de bedrijfsloodsen geactiveerd en zijn we (ruimschoots) zelfvoorzienend voor wat betreft het stroomverbruik.

** Momenteel hebben we in overweging om de bedrijfsloodsen in de wintermaanden ook elektrisch bij te verwarmen.*

Tabel 4.2.2: Overzicht stroomverbruik

Omschrijving	Verbruik [kWh] 2019	Verbruik [kWh] 2020	Verbruik [kWh] 2021	%-verschil t.o.v. 2020	Verbruik [kWh] 2022
Kantoor	42.196,00 kWh	45.273,00 kWh	69.974,00 kWh	-7,92 %	
Werkplaats	30.812,00 kWh	30.723,00 kWh			
Totaal	73.008,00 kWh	75.996,00 kWh	69.974,00 kWh		

Scope 3

Op basis van de kwantitatieve analyse in de scope 3 emissieinventaris kan een vergelijk worden gemaakt met het voorgaande jaar. Aangezien we pas vanaf 2020 gecertificeerd zijn voor trede 5 en deze emissies in kaart brengen, kan niet worden teruggeblikt naar 2019.

Tabel 4.2.1: Overzicht scope 3 emissies

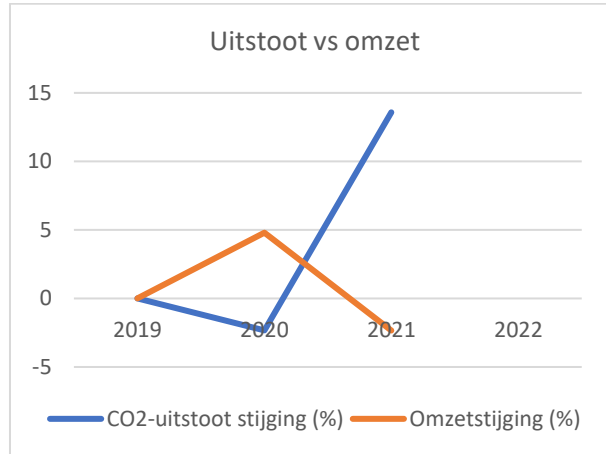
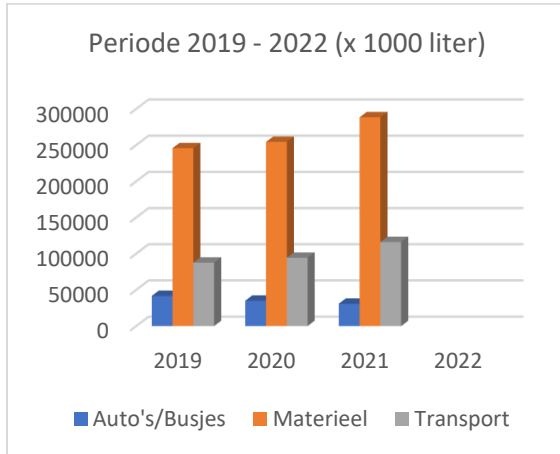
Omschrijving	Uitstoot CO2 [ton] 2020	Uitstoot CO2 [ton] 2021	%-verschil uitstoot	%-verschil omzet	%-verschil t.ov. omzet
Scope 3	6.736,81	4.603,26	- 31,67 %		
Totaal	6.736,81	4.603,26	- 31,67 %	- 6,80 %	- 24,87 %

Op basis van de kwantitatieve analyse kan geconcludeerd worden dat er een flinke reductie zichtbaar is in de uitstoot van CO2. Dit komt mede doordat we minder diensten en onderaanneming zijn gaan inkopen en meer in eigen beheer zijn gaan uitvoeren. De hiermee gegenereerde uitstoot valt nu niet meer binnen de scope 3 emissies maar behoort tot de scope 1 emissies. Verder is het aannemelijk dat in 2020 een fout is gemaakt met de bepaling van de CO2-uitstoot bij woon-werkverkeer waardoor deze nu veel lager uitvalt.

Al met al is het voor wat betreft de CO2-reductie binnen de scope 3 emissies een goed jaar geweest. Hopelijk kunnen we de ingezette lijn doortrekken naar komende jaren en zo nog meer CO2-uitstoot reduceren in de keten.

Terugblik referentiejaar

De gegevens per jaar uitgezet ten opzichte van het referentiejaar, levert onderstaande diagram op. Zoals je kunt zien, is het verbruik van diesel gestegen terwijl de omzet onder het niveau van 2019 zit. Dit is te verklaren doordat we het afgelopen jaar ons materieelpark hebben uitgebreid en meer werkzaamheden in eigen beheer zijn gaan uitvoeren. Het komende jaar zullen we wel aanvullende maatregelen nemen om de uitstoot te beperken en zo de gestelde doelen voor 2022 toch te behalen.



04 EVALUATIE REDUCTIEDOELSTELLINGEN

Ook in 2021 is Van der Zanden verder gegaan met het moderniseren van het materieelpark. Hierdoor is ons materieel veelal uitgerust met de zuinigste motoren en nieuwste technieken. Door groei is het materieelpark echter ook uitgebreid waardoor het dieselverbruik stijgt. De maatregelen om de uitstoot te reduceren worden nog steeds nageleefd omdat gebruik wordt gemaakt van 'schone(re)' diesel. Hierdoor wordt nog steeds een reductie gerealiseerd ten opzichte van 'schone' diesel. Daarbij stimuleren wij de transitie naar elektrisch materieel door waar mogelijk over te stappen op een emissie-loze aandrijflijn.

Van der Zanden heeft als doel gesteld om in 2022 een reductie te realiseren van 7,50% in de CO2-uitstoot ten opzichte van 2019 gerelateerd aan de omzet die gegenereerd wordt binnen de holding. Deze doelen dienen te worden behaald door binnen de scope 1 emissies een besparing te realiseren van 3,50% en binnen de scope 2 emissies een besparing van 4,00%.

Omdat de ingebruikname van nieuw materieel en transportmiddelen resulteert in een afname van ingehuurde diensten, kan het verbruik toch (minimaal) stijgen bij een gelijkblijvende omzet en een toenemend bedrijfsresultaat in de breedste zin van het woord (financiële winst en betere prestaties op het gebied van MVO).

Evaluatie maatregelen

Om bovenstaand doel te behalen, zijn in het energiemangementplan reductiemaatregelen opgesteld. In de tabel hieronder wordt de status van de maatregelen aangeduid zodat duidelijk wordt of we op koers liggen om de beoogde reductie te behalen.

Doelstelling	Uitvoerende	Plandatum	KPI	Evaluatie
Verduurzamen materieelpark (0,50%)	Directie	Continue	CO2-footprint	Behaald / Lopende
Efficiency bedrijfsstromen (0,25%)	KAM	Continue	CO2-footprint	Behaald / Lopende
Aanschaf elektrische kantoorauto (1,00%)	Directie	2022	CO2-footprint	Behaald
Overstappen op eigen opgewekte zonne-energie	Directie	2021	CO2-footprint	Behaald

Afgezet tegen de omzetzijde, is de uitstoot van CO2 met 15,92% gestegen ten opzichte van het basisjaar (2019) en met 23,09% ten opzichte van 2020. Dit is geen positieve trend en ook niet hetgeen we beoogd hebben met de reductiemaatregelen aangezien is ingezet op een reductie van 7,50% voor de CO2-uitstoot. In het energiemangementplan zullen dan ook aanvullende maatregelen worden geformuleerd om (zo goed als mogelijk) dit doel te behalen.

Deels valt deze stijging, zoals eerder al aangegeven, te verklaren door uitbreiding van het materieelpark en verandering van de scope van de orderportefeuille. Met deze wetenschap zal het energiemangementplan voorzien in maatregelen die toereikend zijn voor deze trend.

In aanvulling op bovenstaande maatregelen, hebben we ons in 2021 ook bezig gehouden met onderstaande acties. In de status kan worden behandeld of de acties nog lopende is of is afgerond in 2021. Als de actie nog lopende is, wordt aangegeven wanneer wordt verwacht dat de maatregel afgerond kan worden.

Maatregel	Status	Verwachting afronding
Aangezien draaiuren en afgelegde kilometers nu goed worden geregistreerd evenals brandstof verbruiken per voertuig/ bedrijfsmiddel, is een nauwkeurige analyse van de toename/ afname mogelijk vanaf 2019. Hiermee zijn ook de resultaten van de genomen besparing acties (het nieuwe rijden/ het nieuwe draaien) beter te beoordelen.	Lopende	2022
Het zo efficiënt mogelijk inrichten van de werkzaamheden zodat minimaal transport en materieelgebruik benodigd is.	Lopende	2022

Het toetreden van de KAM-coördinator tot het MT zodat zaken met betrekking tot certificering, veiligheid en duurzaamheid een vast agendapunt vormen in deze besprekingen.	Lopende	2022
Het digitaliseren van werkprocessen waardoor minder nagebracht hoeft te worden en minder mappen uitgeprint worden.	Lopende	2022
Inzet op de inkoop van duurzame producten (vervaardigd uit gerecyclede producten of na verloop van de levensduur makkelijk te recyclen). Deze producten zijn vaak voorzien van een keurmerk.	Lopende	2022
Projectmatig aanbieden van secundaire materialen na sloopwerkzaamheden.	Lopende	2022
Beter scheiden afval op projecten en op de werf.	Initiatief	2022
Rijinstructies chauffeurs Fendt voor energiezuinig transport	Afgerond	2021

CONCLUSIE 05

Gezien de uitbreiding van ons eigen machinepark en het licht dalen van de orderportefeuille binnen de holding, was de verwachting dat de uitstoot van CO2 wel ging groeien en de omzet niet. Dit is ook het geval. Naar gelang hetgeen wordt gedaan aan de reductie van de uitstoot van CO2 en maatschappelijk verantwoord ondernemen, kunnen we concluderen dat we als bedrijf (toch) goede stappen zetten.

In 2019 zijn we voor het eerst gestart met het inventariseren van de uitstoot per kalenderjaar. Dit geeft een overzichtelijker beeld en maakt het vergelijken van getallen beter begrijpelijk en te matchen met jaarfacturen van (energie)leveranciers. Vorig jaar is dan ook besloten om 2019 als nieuw referentiejaar te gebruiken.

Al met al kan dus geconcludeerd worden dat er in 2021 een stijging zichtbaar is op het verbruik van diesel en een daling op het verbruik van stroom. Afgezet tegen de gegenereerde omzet in 2021 is voor scope 1 een lichte stijging waarneembaar en voor scope 2 een lichte daling, wat inhoudt dat we per euro omzet meer diesel en meer stroom zijn gaan verbruiken. Voor 2022 zullen de doelen in het energiemangementplan worden beoordeeld waarna wordt bekeken of deze nog actueel zijn.

Zoals zal worden opgenomen in het energiemangementplan zal voor 2021 – 2022 het doel worden gesteld om ons verder te nestelen in de kopgroep op het gebied van duurzaam ondernemen. Met het certificeren voor trede 5 van de prestatieladder, is hiervoor de eerste stap in 2020 al gezet. De processen op het gebied van duurzaam ondernemen zullen verder worden ingericht voor de toekomst. Dit zal gebeuren door onze oren en ogen nog verder te openen (open te houden) en te leren van ervaringen die we dagelijks op de werkvloer opdoen.