



---

# Energiebeleid en Voortgangsrapportage 2023

## Conform CO2-Prestatieladder

---

<b>Document:</b>	Energiebeleid en Voortgangsrapportage CO2 2023
<b>Kenmerk:</b>	KAM-CO2-2023-B01
<b>Versie:</b>	1.0
<b>Datum:</b>	15-07-2024
<b>Status:</b>	Definitief

---

## Verantwoording

**Document:** Energiebeleid en voortgangsrapportage CO2 2023  
**Opdrachtgever:** Directie VDZ Holding BV  
**Auteur:** E. Cleijsen  
**Datum:** Augustus-2024  
**Versie:** 2.0  
**Status:** Geaccordeerd

## Wijzigingen

Versie	Datum wijziging	Status	Auteur	Omschrijving
1.0	10-02-2022	Definitief	J. van Beers	-
1.1	04-11-2022	Definitief	J. van Beers	Update
1.2	14-09-2023	Definitief	E. Cleijsen	Update
1.3	15-07-2023	Definitief	E. Cleijsen	Update
2.0	Augustus 2024	Definitief	E. Cleijsen	Update + Vernieuwde rapportage

## Colofon

VDZ Holding BV  
Zandstraat 14a  
5066 CA Moergestel

Postbus 52  
5066 ZH Moergestel

013 – 513 13 37  
info@vanderzanden.nl

## Accordering

  
i/o

M.A.J. van der Zanden  
Directeur

  
i/o

M.A. van der Zanden  
Directeur

© VDZ Holding BV

# VOORWOORD 00

**“Als we de komende vier jaar de bestaande klimaatplannen weten om te zetten in acties, is het wel degelijk mogelijk om de doelstellingen te halen die voor 2030 zijn geformuleerd in het klimaatakkoord.”**

De angst voor het niet behalen van de klimaatdoelstellingen in 2030 wordt steeds groter. De roep om acties te ondernemen wordt steeds duidelijker, ook bij onze opdrachtgever(s). Zoals de eerste regel aangeeft, is het haalbaar; de opgave is echter wel enorm om dit in een relatief korte tijd te gaan realiseren.

De bouwsector wordt hierbij, net als de boeren, vaak gezien als grote vervuiler door de inzet van het materieel. Als sector en als bedrijf willen wij voorop lopen en het tegendeel bewijzen. De bouwsector is namelijk innovatief en loopt voorop in het experimenteren op het gebied van duurzaamheid en circulariteit.

Als VDZ Holding BV (hierna te noemen als Van der Zanden), het overkoepelende bestuursorgaan van Aannemingsbedrijf van der Zanden Moergestel BV, Van der Zanden Milieu BV en Van der Zanden Vastgoed BV, Van der Zanden Electric b.v. ervaren wij ook deze trend en proberen, daar waar mogelijk, actief ons steentje bij te dragen aan duurzaamheid en circulariteit. Het maatschappelijk belang om zuinig om te gaan met energie en het verminderen van de CO<sub>2</sub>-uitstoot is groot. Centraal hierin staan de duurzame ontwikkeling van de drie P's: People, Planet en Profit.

Binnen Van der Zanden vinden wij het belangrijk om te werken aan een 'schone' toekomst; een leefbare omgeving voor de generaties die na ons gaan komen. Met deze gedachte wordt de eerste basis gelegd voor het maatschappelijk verantwoord ondernemen (MVO) waar Van der Zanden conform hun beleid invulling aan probeert te geven. De gedachte achter dit beleid is dat Van der Zanden op dit moment probeert te voorzien in de behoefte van de huidige generatie zonder daarbij schade aan te brengen aan de planeet; ook toekomstige generaties moeten hier op een goede manier gebruik van maken.

Hierin betreft het niet enkel het reduceren van het gebruik van fossiele brandstoffen. Bewustzijn binnen de organisatie is naar ons idee minstens net zo belangrijk. Om dit te creëren zetten wij doelbewust acties omtrent communicatie uit. Bij beslissingen wordt het personeel betrokken zodat ze ervaren wat het belang hiervan is en zien hoe actief de directie bezig is met duurzaamheid. Dit leidt tot de benodigde interactie tussen het personeel en de directie waardoor onderwerpen actueel blijven en nieuwe ideeën gecreëerd worden.

# INLEIDING

# 01

Jaarlijks wordt middels onderliggende beleid en voortgangsrapportage beoordeeld of de implementatie van het milieumanagementsysteem effectief en doeltreffend is geweest. Hieronder wordt beschreven welke zaken dienen als input voor de review en welke documenten als output gehanteerd worden voor mogelijke verbeteringen.

De CO2-prestatieladder is een instrument om bedrijven te stimuleren om de eigen CO2-uitstoot inzichtelijk te hebben en te reduceren. De CO2-prestatieladder kent 4 invalshoeken:

- A. Inzicht in eigen CO2-uitstoot
- B. CO2-reductie
- C. Transparantie
- D. Deelname aan initiatieven om CO2 te reduceren

Als input voor de beoordeling geldt:

- De status / opvolging van acties en maatregelen van voorgaande interne audits, directiebeoordelingen en audits van de CI.
- Externe / interne veranderingen die relevant zijn voor het CO2-prestatieladder certificatieschema.
- Beoordeling van het energiebeleid en het communicatieplan, energieprestaties, emissies, maatregelen en de initiatieven.
- De voortgang en realisatie (doeltreffendheid) van het energiemangement actieplan.
- De voortgang op de reductiedoelstellingen en mate waarin reductiedoelstellingen zijn behaald en een analyse van de waarschijnlijkheid van het halen van eerder intern / extern gepubliceerde reductiedoelstellingen.
- Voorstellen voor mogelijke nieuwe CO2-reductiemaatregelen, initiatieven, deelnames en budget.
- Status van corrigerende, preventieve maatregelen.
- Aanbevelingen voor verbetering.

Als output voor de milieumanagementreview geldt:

- Besluiten en maatregelen gerelateerd aan veranderingen in energie- of CO2-prestatie en energiebeleid.
- Besluiten en maatregelen gerelateerd aan veranderingen van reductiedoelstellingen, CO2-reductiemaatregelen, initiatieven en deelnames.
- Conclusies rond de werking van de CO2-prestatieladder.
- Conclusies over de waarschijnlijkheid van het halen van eerder intern / extern gepubliceerde reductiedoelstellingen.
- Besluiten en maatregelen met betrekking tot continue verbetering en de eventuele noodzaak van wijzigingen.
- Beslissingen met betrekking tot de middelen die nodig zijn om het functioneren van de CO2-prestatieladder binnen het bedrijf te garanderen.

## Audits

De acties voortkomend uit de interne en externe audits worden opgenomen in een verbetermatrix. In deze matrix wordt achtereenvolgens de doeltreffendheid en de effectiviteit van vastgestelde maatregelen ter verbetering gemonitord. Ten minste elk kwartaal wordt de voortgang van acties besproken met de directie en het management.

# 02 DEFINITIES EN EISEN

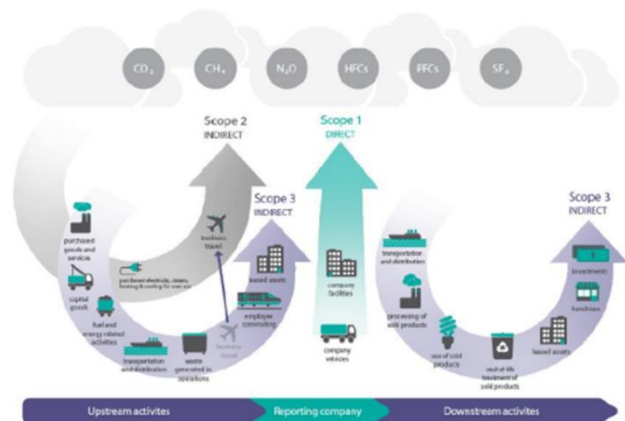
De CO<sub>2</sub>-prestatieladder kent een indeling van de uitstoot van een organisatie in verschillende scopes, conform het internationale 'Greenhouse Gas Protocol (GHG-protocol) Initiative'. Deze indeling in scope 1, scope 2 en scope 3 biedt de mogelijkheid om gestructureerd de eigen CO<sub>2</sub>-uitstoot af te pellen en er sturing op aan te brengen.

Internationaal wordt onderscheid gemaakt tussen verschillende soorten CO<sub>2</sub>-emissies. Scope 1 emissies zijn emissies welke ontstaan door directe verbranding van fossiele brandstoffen (bv. diesel). Scope 2 emissies ontstaan door indirecte verbranding (bv. elektriciteitsverbruik uit grijze stroom). Scope 3 emissies zijn emissies in de keten: van toeleveranciers zoals aannemers (scope 3 upstream) tot gebruikers van diensten / producten die een organisatie levert, zoals wegverkeer (scope 3 downstream).

De 5 niveaus van de CO<sub>2</sub>-prestatieladder zijn hier indirect aan te relateren. Certificering tot en met niveau 3 heeft vooral te maken met het interne energieverbruik van een organisatie (scope 1 en scope 2 emissies). Niveau 4 betekent dat een organisatie de belangrijkste emissies in scope 3 kwalitatief inventariseert, zowel voor de toeleverende klant als de gebruikerskant van de keten. Op niveau 5 kan een organisatie aantonen dat kwantitatieve doelstellingen daadwerkelijk worden gerealiseerd.

De CO<sub>2</sub>-prestatieladder is gebaseerd op het GHG-protocol en is een instrument om bedrijven die deelnemen aan aanbestedingen te stimuleren tot CO<sub>2</sub>-bewust handelen in de eigen bedrijfsvoering en bij de uitvoering van projecten. Het gaat daarbij met name om:

- Energiebesparing;
- Efficiënt gebruik maken van materialen;
- Gebruik van duurzame energie.



## Scope 1 emissies of directe emissies

Scope 1 of directe emissies zijn emissies door de eigen organisatie, zoals emissies door eigen gas gebruik (bijv. gas boilers, warmtekrachtinstallaties en ovens) en emissies door het eigen wagenpark. Zie ook scopediagram hierna.

## Scope 2 emissies of indirecte emissies

Scope 2 of indirecte emissies zijn emissies die ontstaan door de opwekking van elektriciteit die de organisatie gebruikt, zoals emissies door centrales die deze elektriciteit leveren. SKAO rekent "Business air Travel" en "Personal Cars for business travel" tot scope 2. Zie ook scopediagram hierna.

## Scope 3 emissies of overige indirecte emissies

Scope 3 emissies of overige indirecte emissies zijn een gevolg van de activiteiten van het bedrijf (de organisatie) maar komen voort uit bronnen die geen eigendom van het bedrijf zijn noch beheerd worden door het bedrijf. Voorbeelden zijn emissies voortkomende uit de productie van ingekochte materialen, de verwerking van het afval en het gebruik van het door het bedrijf aangeboden/verkochte werk, dienst of levering. SKAO rekent "Business air Travel" en "Personal Cars for business travel" tot scope 2. Zie ook scopediagram hierna.

## Geldigheidsduur CO<sub>2</sub>-inventarisatie/verificatie

De CO<sub>2</sub>-inventaris/verificatie van een bepaald jaar blijft geldig voor ladder toepassingen tot maximaal 15 kalendermaanden (1 jaar plus 3 kalendermaanden) na afloop van dat jaar. Een (inventaris)jaar bestaat daarbij uit 12 opeenvolgende kalendermaanden.

### Klein/middelgroot/groot bedrijf

De totale uitstoot van de VDZ Holding BV voor het jaar 2022 bedraagt 1.752 ton. Dit is onder te verdelen in een uitstoot van 2.059 ton door verbranding van fossiele brandstoffen en -307 ton door verbranding van biomassa in de loodsen te behoeve van opwekking van warmte. Hiermee vallen wij in de categorie **klein bedrijf**.

	Diensten	Werken / leveringen
<b>Klein bedrijf</b>	Totale CO <sub>2</sub> -uitstoot bedraagt maximaal (≤) 500 ton per jaar.	Totale CO <sub>2</sub> -uitstoot van de kantoren en bedrijfsruimten bedraagt maximaal (≤) 500 ton per jaar, en de totale CO <sub>2</sub> -uitstoot van alle bouw- plaatsen en productielocaties bedraagt maximaal (≤) 2.000 ton per jaar.
<b>Middelgroot bedrijf</b>	Totale CO <sub>2</sub> -uitstoot bedraagt maximaal (≤) 2.500 ton per jaar.	Totale CO <sub>2</sub> -uitstoot van de kantoren en bedrijfsruimten bedraagt maximaal (≤) 2.500 ton per jaar, en de totale CO <sub>2</sub> -uitstoot van alle bouw- plaatsen en productielocaties bedraagt maximaal (≤) 10.000 ton per jaar.
<b>Groot bedrijf</b>	Totale CO <sub>2</sub> -uitstoot bedraagt meer dan (>) 2.500 ton per jaar.	Totale CO <sub>2</sub> -uitstoot van de kantoren en bedrijfsruimten bedraagt meer dan (>) 2.500 ton per jaar, en de totale CO <sub>2</sub> -uitstoot van alle bouw- plaatsen en productielocaties bedraagt meer dan (>) 10.000 ton per jaar.

### CO<sub>2</sub>-compensatiemaatregelen

CO<sub>2</sub>-compensatiemaatregelen grijpen niet in op de bedrijfsvoering van het bedrijf of de inkoop en verminderen de CO<sub>2</sub>-uitstoot daarvan niet. Voorbeelden zijn het kopen van emissierechten of het laten aanplanten van bossen. Compensatiemaatregelen vallen buiten het meetbereik van de ladder.

### GHG-protocol

Het 'Greenhouse Gas Protocol (GHG Protocol) Initiative' werd in 1998 gelanceerd door WBSD/WRI met de dubbele doelstelling om een internationale standaard te ontwikkelen voor de verantwoording en de verslaggeving in verband met de uitstoot van broeikasgassen door bedrijven en om deze standaard zo breed mogelijk te verspreiden. Het GHG-protocol bestaat uit meerdere modules:

\* A Corporate Accounting and Reporting Standard. March 2004.

\* Corporate Value Chain (scope 3) Accounting and Reporting Standard. September 2011.

Zie [www.ghgprotocol.org/](http://www.ghgprotocol.org/)

### ISO 50001

Nederlandse norm NEN-EN-ISO 50001 (nl)

Omschrijving: Energiemanagementsystemen - Eisen met gebruiksrichtlijnen Versie: 01-06-2011.

### ISO 14064-1

Nederlandse norm NEN-ISO 14064-1 (en)

Omschrijving: Broeikasgassen - Deel 1: Specificatie met richtlijnen voor kwantificering en verslaglegging van broeikasgasemissies en -verwijdering op bedrijfsniveau Versie: 01-03-2006

### ISO 14064-3

Nederlandse norm NEN-ISO 14064-3 (en)

Omschrijving: Broeikasgassen - Deel 3: Specificatie met richtlijnen voor de validatie en verificatie van verklaringen inzake broeikasgassen Versie: 01-03-2006.

**Relatietabel ISO 14064**

Voorliggende rapportage beschrijft alle zaken zoals beschreven in § 7.3 uit de ISO 14064-1. Een koppelingstabel is hieronder weergegeven:

§ 7.3 ISO 14064-1		§ in rapportage
A	Omschrijving organisatie	3
B	Verantwoordelijke	3
C	Verslagperiode	3
D	Organisatorische grenzen	3
E	Bepaling belangrijke emissies	4
F	Biomassa	3
G	GHG removals	2
H	Uitsluiting	3
I	Indirecte CO2-emissies	4
J	Basisjaar en gegevens	3
K	Wijzigingen basisjaar	4
L	Kwantificering	4
M	Toelichting kwantificering	4
O	Onzekerheden	4
P	NEN-EN ISO 14064-1	2
Q	Verificatie van het rapport	2

# BASISGEGEVENS 03

In 1947 investeerde opa Jan van der Zanden als eerste in de wijde omgeving in een tractor en begon hij, naast zijn boerenbedrijf in Moergestel, een loonbedrijf. Doordat de activiteiten zich sterk uitbreidden, groeide het bedrijf. Eén zoon zette de boerderij voort, twee zonen gingen verder met het loonbedrijf. In 1979 richtte Henk van der Zanden, de jongste zoon van opa Jan en vader van de huidige eigenaren Mart en Tijs, het aannemingsbedrijf op.

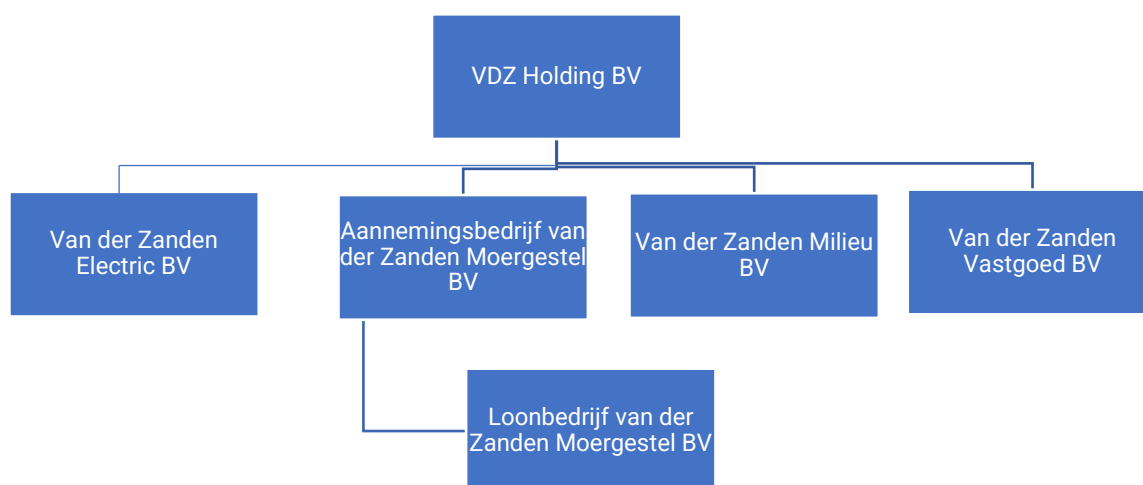
In 1992 werd MDZ Milieu BV opgericht, waarvan de naam later is gewijzigd in Van der Zanden Milieu BV. Nadat midden jaren '90 het loonbedrijf werd afgestoten, bleven enkel Aannemingsbedrijf van der Zanden Moergestel BV en Van der Zanden Milieu BV over. Sinds 1 mei 2013 staan Mart en Tijs van der Zanden als derde generatie aan het roer. Het bedrijf heeft inmiddels 40 medewerkers in vast dienst en is actief in een straal van 80 kilometer rondom Moergestel. De hoofdactiviteiten bestaan uit het uitvoeren van projecten op het gebied van asbestsanering, (circulaire) sloopwerken, bodemsaneringen, grond-, weg- en waterbouw en natuurontwikkeling.

De VDZ Holding beschikt hiervoor over een uitgebreid machinepark waarmee we vrijwel alle klussen aankunnen. Korte lijnen zorgen voor een flexibele, praktisch ingestelde organisatie. Wij hebben alles in eigen hand en kunnen daardoor multifunctioneel worden ingezet voor grote en minder grote projecten. Tot de opdrachtgevers van de VDZ Holding behoren onder ander: provincies, gemeentes, waterschappen, defensie, natuur beherende instanties en verenigingen, projectontwikkelaars, nevenaannemers (bouw en civiel) en particulieren.

## Activiteiten VDZ Holding

De VDZ Holding is onder te weten in een viertal onderliggende entiteiten met allen een eigen scope voor de uit te voeren werkzaamheden. In onderstaand overzicht vindt je een toelichting van de scope van de entiteiten.

Entiteit	Scope werkzaamheden
Aannemingsbedrijf van der Zanden Moergestel BV	Grond-, weg- en waterbouw Natuur- en Cultuurtechniek
Van der Zanden Milieu BV	Asbestsanering Bodemsanering Sloopwerken Exploitatie grondbank
Van der Zanden Vastgoed BV	Beheer bedrijfslocaties
Loonbedrijf van der Zanden Moergestel BV	Voert geen werkzaamheden uit
Van der Zanden Electric	Voert geen werkzaamheden uit





## Rapportageperiode en basisjaar

Deze review gaat over de periode van januari 2023 tot en met december 2023. De rapportageperiode hierbij is afgezet tegen het referentiejaar 2019 en tevens vergeleken met het voorgaande jaar. Voor het referentiejaar is gekozen omdat de laatste jaren nog flinke wijzigingen hebben plaatsgevonden. Vanaf 2019 is de basis solide en aan weinig veranderingen onderhevig. Hiermee kan echt de vergelijking worden gemaakt op basis van verbruiksgegevens en zijn eventuele wijzigingen minder van invloed op het totaaloverzicht.

## Actuele ontwikkelingen

De terugblik op 2023 geeft een duidelijke transitie weer. Daar we voorheen namelijk als 'uitvoerende' partij actief waren, zien we dat het steeds belangrijker wordt om 'voorbereidingen' van een project samen of in plaats van de opdrachtgever uit te voeren. Projecten worden eerder aangenomen en de uitvoeringsduur wordt door de voorbereidingen langer. Als organisatie dienen we echter mee te veranderen met deze bewegingen om te kunnen blijven voldoen aan de behoefte van onze opdrachtgever(s) en de omgeving van onze projecten. 'Ontzorgen' van de opdrachtgever, in de breedste zin van het woord, wordt een nieuwe pijler binnen de organisatie.

Deze transitie biedt natuurlijk ook kansen doordat aannemers eerder hun mening kunnen geven en zo meer kunnen bepalen over het duurzaam ontwerpen. Deze veranderingen maken dat ook de rapportages omtrent CO2 onderdaan zijn aan veranderingen. Gezien de verwachting dat bovenstaande trend de komende jaren gaat aanhouden, is besloten 2019 als 'nieuw' basisjaar aan te houden waarbij we de verbruiken gaan afzetten tegen de euro's omzet (€) om zo een betere analyse te krijgen. Dit zal gelden voor de periode 2020 – 2023 waarbij in 2023 wordt gekeken of het basisjaar (2019) nog als relevant wordt beschouwd.

In 2024 gaan we het jaar 2023 als basisjaar nemen. Van der Zanden is tussen 2019 en 2023 dermate gegroeid op het gebied van elektrificatie van materieel/materiaal dat we moeten gaan starten met een nieuw basisjaar. 2023 is ons inziens daar het beste jaar voor. Omdat we in 2022 en 2023 hebben uitgebreid met elektrische middelen en de komende jaren blijven we deze trend doorzetten.

Naast bovenstaande ontwikkeling, beginnen we ook steeds meer de krapte op de arbeidsmarkt te merken. Dit betekent dat onze scope van de werkzaamheden steeds meer opschuift naar projecten waar minder handarbeid voor benodigd is en wij steeds meer oplossingen bedenken om werkzaamheden machinaal uit te voeren. Ook dit heeft een nadelige invloed op de cijfers van de CO2-uitstoot. Door echter goed in te zetten op MVO en duurzaamheid, wordt je als opdrachtgever aantrekkelijker en heb je meer kans personeel aan te trekken.

## Organisatiegrenzen

Binnen het kader van de certificering, wordt de beoordeling uitgevoerd voor de VDZ Holding BV. Binnen deze holding vallen onderstaande entiteiten:

- Aannemingsbedrijf van der Zanden Moergestel BV
- Van der Zanden Milieu BV
- Van der Zanden Vastgoed BV
- Loonbedrijf van der Zanden Moergestel BV
- Van der Zanden Electric b.v.

## Verantwoordelijkheden

De verantwoordelijkheden ten aanzien van de CO2-prestatieladder zijn als volgt vastgesteld:

- Eindverantwoordelijke (directie-verantwoordelijke): Directie;
- Verantwoordelijke stuurcyclus: KAM coördinator;
- Contactpersoon emissie-inventaris: KAM coördinator.

## Biomassa

Van der Zanden verwerkt minimaal biomassa ten behoeve van energieopwekking in de loods. De emissie die vrijkomt bij het omzetten van energie naar warmte, wordt weergegeven in de scope 1 emissies.

## Uitsluitingen

In deze inventarisatie van CO2-emissies zijn geen activiteiten uitgesloten, uitgezonderd verbruik als gevolg van:

- Laswerkzaamheden (1 cilinder acetyleen per 2 jaarcilinders);
- Benzine handgereedschap t.b.v. groenvoorziening (verbruik enkele tientallen liters per jaar, niet geregistreerd);
- Gasflessen t.b.v. verwarming op projecten (enkele gasflessen butaangas, niet geregistreerd);
- Airco-installaties in het materieel zijn uitgesloten omdat bij gebruik van deze airco's geen CO2-uitstoot plaatsvindt.
- Verbruik van stroom van derden bij keten / asbestsaneringen.

De verbruiken zijn dusdanig laag dat deze ten aanzien van de totale CO2-emissie niet relevant zijn (< 0,1 %)

# CO2-footprint 04

Sinds 2013 is Van der Zanden gecertificeerd voor de CO2-prestatieladder. Elk half jaar wordt hierbij een footprint opgesteld welke inzicht geeft in het verbruik en de uitstoot van CO2 voor de dagelijkse activiteiten die wij uitvoeren. Aan de hand van deze gegevens zijn de doelstellingen en maatregelen bepaald om CO2-reductie te bewerkstelligen. Vervolgens worden bij het ontdekken van trends, indien benodigd, doelstelling en maatregelen bijgesteld. De emissie-inventaris kan worden opgedeeld in twee scope onderdelen. Scope 1 is hierbij geldend voor directe emissies en scope 2 voor indirecte emissies.

## Scope 1

Bij Van der Zanden signaleren wij de volgende bronnen binnen scope 1 van de emissie-inventaris:

- Diesilverbruik personenauto's en bestelbussen;
- Diesilverbruik mobiele werktuigen;
- Diesilverbruik transport (vrachtwagen en tractoren);
- Biomassa pellet-kachel loodsen.

**Tabel 4.1.1: Overzicht scope 1 emissies**

\* Vanaf 2023 het stroomverbruik omrekenen naar ton CO2-uitstoot per gegenereerde € omzet / winst om goed vergelijk te maken.

Omschrijving	Uitstoot CO2 [ton] 2020	Uitstoot CO2 [ton] 2021	Uitstoot CO2 [ton] 2022	Uitstoot CO2 [ton] 2023	%-verschil uitstoot	%-verschil omzet 2022/2023
Diesilverbruik	1.239,55	1.583,83	1.675	1.252	-34%	
Biomassa	31,82	72,22	-307	-386	+20%	
Totaal	1.271,37	1.656,05	1.675	1.252	-34%	-7%

In totaal is in 2023 1.252 ton CO2 uitgestoten welke valt binnen de scope 1 emissies. Ten opzichte van 2022 (1.675 ton) is hier een mooie daling te zien. Deze daling valt te verklaren doordat de orderportefeuille in 2022 een andere opbouw had dan de jaren hiervoor en door het feit dat Van der Zanden in 2023 verdere stappen heeft gemaakt in het elektrificeren van het materiaalpark.

Het lagere verbruik van de palletkachel in combinatie met de aangeschafte zonnepanelen in 2021 zorgt ervoor dat we een daling van CO2 uitstoot flink in gang hebben gezet. Het verbruik van de pellet kachel wordt in de CO2-prestatieladder afgemeten aan de hand van de facturen van de leveranciers van het pellet en niet aan de hand van de technische data van de kachel. Sinds medio 2021 hebben we geen 3 leveranties per jaar voor de pelletkachel maar slechts 1, het verbruik is in de afgelopen jaren daarmee veel afgenomen.

De grootste winst valt natuurlijk te behalen in de reductie van diesilverbruik van de machines. Hiervoor hebben wij in 2021 een elektrische kraan aangeschaft welke in April 2023 geleverd is. Waar normaal gesproken deze machine gemiddeld 10 ton CO2 per jaar uitstoot is dat bij deze elektrische machine 0 CO2 per jaar.

Wat in 2023 opvalt is dat we aanzienlijk minder diesel verbruiken met de auto's en busjes. Vaak betekent dit dat we meer projecten dichterbij huis hebben weten aan te nemen. Daarnaast zijn we voorzichtig gaan inzetten op elektrificatie van de bedrijfsauto's wat ook een besparing oplevert.

Daarentegen is het materieel meer gaan verbruiken waarbij het transport zelfs aanzienlijk meer is gaan verbruiken. Dit komt doordat we met ons eigen materieel steeds meer zijn gaan vervoeren daar dit eerst werd ingehuurd. Vooral de omzetstijging binnen Van der Zanden Milieu BV, veroorzaakt door het aannemen van grotere sloopwerken, heeft ervoor gezorgd dat er meer transport ingezet kan worden. Daarnaast hebben we steeds meer

materialen voor een goede uitvoering benodigd waardoor ook transport benodigd is voor de leverantie hiervan op de projecten. Voorgaande jaren werd dit transport nogal eens ingehuurd maar nu kunnen we dit goed combineren en in eigen beheer uitvoeren waardoor het verbruik is opgenomen in de footprint.

## Scope 2

Binnen Van der Zanden kunnen behoort enkel het **stroomverbruik** binnen scope 2 van de emissie-inventaris:

Tabel 4.2.1: Overzicht scope 2 emissies

Omschrijving	Uitstoot CO2 [ton] 2022	Uitstoot CO2 [ton] 2023	%-verschil uitstoot	%-verschil omzet 2022/2023	%-verschil t.ov. omzet
Stroom	0,00	0,00	- 100,00 %		
Totaal	0,00	0,00	- 100,00 %		

Van der Zanden levert jaarlijks een grote hoeveelheid stroom terug aan het net, hierdoor is ons eigen verbruik 0. In het overzicht van Scope 1 is te zien dat er -386 ton biomassa (stroom) is terug geleverd aan het net. Dit mogen we niet meerekenen met ons eind totaal, maar is zeker het benoemen waard.

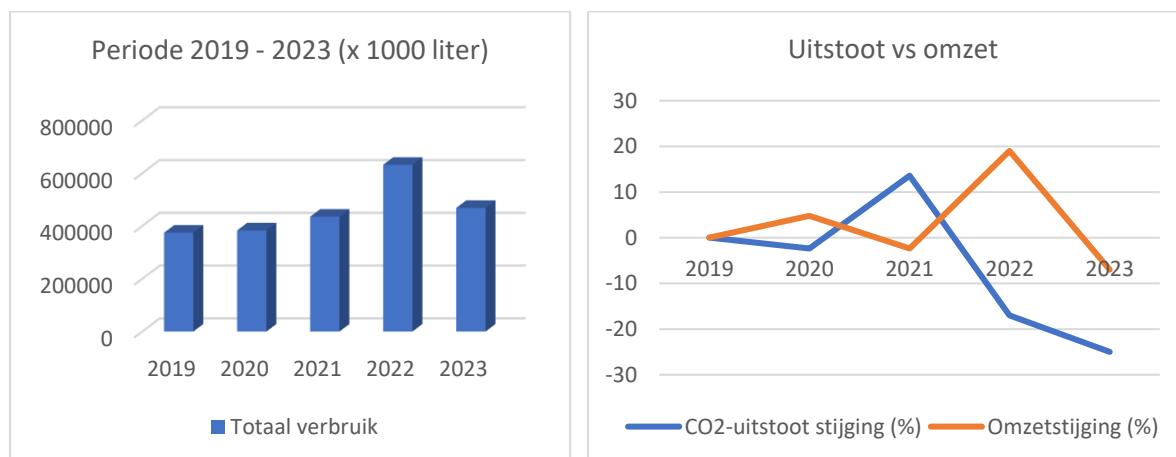
De komende jaren willen wij inzetten op het meer elektrificeren van ons materiaal- en wagenpark waardoor de terug levering langzaam omlaag zal gaan.

Ook zijn er sinds 2020 volledig overgestapt op groene stroom.

*\* Momenteel hebben we in overweging om de bedrijfsloodsen in de wintermaanden ook elektrisch bij te verwarmen.*

## Terugblik referentiejaar

De gegevens per jaar uitgezet ten opzichte van het referentiejaar, levert onderstaande diagram op. Zoals je kunt zien, is het verbruik van diesel gestegen terwijl de omzet onder het niveau van 2019 zit. Dit is te verklaren doordat we het afgelopen jaar ons materieelpark hebben uitgebreid en meer werkzaamheden in eigen beheer zijn gaan uitvoeren. Het komende jaar zullen we wel aanvullende maatregelen nemen om de uitstoot te beperken en zo de gestelde doelen voor 2022 toch te behalen.



## Update 2023

Na analyse van de emissiecijfers van 2023 wordt de conclusie getrokken:

*Conform de cijfers uit de review 2022, blijkt dat we in 2023 een gunstiger jaar hebben gehad op het gebied van CO2 reductie. Enerzijds komt dit door projecten dichterbij huis. Anderzijds door de investeringen welke in 2023 zijn gedaan op het gebied van elektrificatie van ons machinepark. Na een scherpe analyse van deze cijfers in de managementreview blijkt dat ook de milieu-impact toch flink naar de positieve zijde van de balans uit te slaan: relatieve CO2-reductie. Immers, de overschakeling naar duurzame energie door middel van grootschalige inzet van zonnepanelen op de daken van de bedrijfsloodsen heeft z'n beslag gekregen en er zijn diepte-investeringen gedaan in het in eigen beheer organiseren van duurzamer transport van en naar projecten en de inzet van duurzamer eigen materieel in plaats van inhuur.*

# 05 EVALUATIE REDUCTIEDOELSTELLINGEN

Ook in 2023 is Van der Zanden verder gegaan met het moderniseren van het materieelpark. Hierdoor is ons materieel veelal uitgerust met de zuinigste motoren en nieuwste technieken. Door de groei van elektrisch materiaal en projecten rondom huis is het dieselverbruik flink afgenomen.

De maatregelen om de uitstoot te reduceren worden nog steeds nageleefd omdat gebruik wordt gemaakt van 'schone(re)' diesel. Hierdoor wordt nog steeds een reductie gerealiseerd ten opzichte van 'schone' diesel. Daarbij stimuleren wij de transitie naar elektrisch materieel door waar mogelijk over te stappen op een emissie-loze aandrijflijn.

Van der Zanden heeft als doel gesteld om in 2023 een reductie te realiseren van 7,50% in de CO<sub>2</sub>-uitstoot ten opzichte van 2019 gerelateerd aan de omzet die gegenereerd wordt binnen de holding. Deze doelen dienen te worden behaald door binnen de scope 1 emissies een besparing te realiseren van 3,50% en binnen de scope 2 emissies een besparing van 4,00%.

We kunnen naar aanleiding van de cijfers concluderen dat de doelstelling ruimschoots behaald is.

Omdat de ingebruikname van nieuw materieel en transportmiddelen resulteert in een afname van ingehuurde diensten, kan het verbruik toch (minimaal) stijgen bij een gelijkblijvende omzet en een toenemend bedrijfsresultaat in de breedste zin van het woord (financiële winst en betere prestaties op het gebied van MVO).

De doelstelling voor 2023, een reductie behalen van 7,5% is behaald.

## Evaluatie maatregelen

Om bovenstaand doel te behalen, zijn in het energiemangementplan reductiemaatregelen opgesteld. In de tabel hieronder wordt de status van de maatregelen aangeduid zodat duidelijk wordt of we op koers liggen om de beoogde reductie te behalen.

Doelstelling	Uitvoerende	Plandatum	KPI	Evaluatie
Verduurzamen materieelpark (1%)	Directie	Continue	CO <sub>2</sub> -footprint	Behaald / Lopende
Efficiency bedrijfsstromen (0,25%)	KAM	Continue	CO <sub>2</sub> -footprint	Behaald / Lopende
Aanschaf elektrische kantoorauto (1,00%)	Directie	2022	CO <sub>2</sub> -footprint	Behaald
Overstappen op eigen opgewekte zonne-energie	Directie	2021	CO <sub>2</sub> -footprint	Behaald
Vervangen aggregaten voor accupacks	Directie	2022	CO <sub>2</sub> -footprint	Behaald
Levering elektrische kraan (2%)	Directie	2023	CO <sub>2</sub> -footprint	Lopende
Uitbreiding elektrisch machine park (5%)	Directie	2023/2024	CO <sub>2</sub> footprint	Lopende

Door de inzet van accupacks in het keten park, verduurzaming van het materiaal- en wagenpark met elektrische machines en auto's zien we dat het dieselverbruik minimaal gestegen is. Door de compensatie van de zonnepanelen is het algemene verbruik van CO<sub>2</sub> drastisch gedaald.

Door de komende jaren ons te gaan richten op de nieuwe technieken op het gebied van elektrificatie van ons machinepark hopen we meer en meer CO<sub>2</sub> te besparen.

In 2024 wordt het materiaalpark verder uitgebreid met elektrische machines en materiaal. Hierbij valt bijvoorbeeld te denken aan een elektrische vrachtwagen.

In aanvulling op bovenstaande maatregelen, hebben we ons in 2023 ook bezig gehouden met onderstaande acties. In de status kan wordt behandeld of de acties nog lopende is of is afgerond in 2023. Als de actie nog lopende is, wordt aangegeven wanneer wordt verwacht dat de maatregel afgerond kan worden.

Maatregel	Status	Verwachting afronding
<p>Eind 2022 is besloten om niet meer per materiaal het verbruik bij te houden. Dit was zeer tijdrovend en gaf ons geen verdere meerwaarde binnen het bedrijf.</p> <p>We houden de jaarlijkse dieselfname bij en moeten deze in de komende jaren zien dalen</p> <p>Door de overstap van GPS systeem kan in 2024 per auto het verbruik bij worden gehouden, mits de gegevens zijn ingevoerd. De machines kunnen zelf ook het verbruik bijhouden en uitlezen.</p>	Lopende	2022/2023/ 2024
Het zo efficiënt mogelijk inrichten van de werkzaamheden zodat minimaal transport en materieelgebruik benodigd is.	Behaald / Lopende	2022 2023
Het toetreden van de KAM-coördinator tot het MT zodat zaken met betrekking tot certificering, veiligheid en duurzaamheid een vast agendapunt vormen in deze besprekingen.	Lopende	2022 2023
Het digitaliseren van werkprocessen waardoor minder nagebracht hoeft te worden en minder mappen uitgeprint worden.	Lopende	2022 2023
Inzet op de inkoop van duurzame producten (vervaardigd uit gerecyclede producten of na verloop van de levensduur makkelijk te recyclen). Deze producten zijn vaak voorzien van een keurmerk.	Lopende	2022 2023
<p>Projectmatig aanbieden van secundaire materialen na sloopwerkzaamheden.</p> <p>→ Eind 2022 is de bouwhub geïntroduceerd, hierbij worden materialen aangeboden voor hergebruik.</p>	Behaald	2022
Beter scheiden afval op projecten en op de werf.	Initiatief Lopende	2022 2023
Rijinstructies chauffeurs Fendt voor energiezuinig transport	Afgerond	2021

# CONCLUSIE 06

Gezien de uitbreiding van ons eigen machinepark en de stabiliteit van de orderportefeuille binnen de holding, was de verwachting dat de uitstoot van CO2 wel ging groeien en de omzet zouden groeien. De CO2 uitstoot is gezakt door de investering in zonnepanelen en materieel, de omzet is gestegen ten opzichte van 2021. Naar gelang hetgeen wordt gedaan aan de reductie van de uitstoot van CO2 en maatschappelijk verantwoord ondernemen, kunnen we concluderen dat we als bedrijf (toch) goede stappen zetten.

In 2019 zijn we voor het eerst gestart met het inventariseren van de uitstoot per kalenderjaar. Dit geeft een overzichtelijker beeld en maakt het vergelijken van getallen beter begrijpelijk en te matchen met jaarfacturen van (energie)leveranciers. In 2021 is dan ook besloten om 2019 als nieuw referentiejaar te gebruiken.

Al met al kan dus geconcludeerd worden dat er in 2023 een daling zichtbaar is op het verbruik van diesel en een ruime daling op het verbruik van stroom. Afgezet tegen de gegeneerde omzet in 2022 is voor scope 1 en 2 een daling waarneembaar.

Zoals zal worden opgenomen in het energiemangementplan zal voor 2024 een nieuwe lange termijn doelstelling worden opgesteld en andere korte termijn doelstellingen. Het zal voor ons een uitdaging zijn om deze doelstellingen te blijven behalen omdat het elektrificeren van het machinepark niet zo snel gaat als bijvoorbeeld het behalen van reductie met de inzet van groene stroom en zonnepanelen. De processen op het gebied van duurzaam ondernemen zijn verder ingericht voor de toekomst. Dit zal gebeuren door onze oren en ogen nog verder te openen (open te houden) en te leren van ervaringen die we dagelijks op de werkvloer opdoen.

# SCOPE 3 EMISSIES 07

## 7.1 Inleiding

Op basis van de kwantitatieve analyse in de scope 3 emissieinventaris kan een vergelijk worden gemaakt met het voorgaande jaar. Aangezien we pas vanaf 2020 gecertificeerd zijn voor trede 5 en deze emissies in kaart brengen, kan niet worden teruggeblikt naar 2019.

Op basis van de kwantitatieve analyse kan geconcludeerd worden dat er een flinke reductie zichtbaar is in de uitstoot van CO<sub>2</sub>. Dit komt mede doordat we minder diensten en onderaanneming zijn gaan inkopen en meer in eigen beheer zijn gaan uitvoeren. De hiermee gegenereerde uitstoot valt nu niet meer binnen de scope 3 emissies maar behoort tot de scope 1 emissies. Verder is het aannemelijk dat in 2020 een fout is gemaakt met de bepaling van de CO<sub>2</sub>-uitstoot bij woon-werkverkeer waardoor deze nu veel lager uitvalt.

Al met al is het voor wat betreft de CO<sub>2</sub>-reductie binnen de scope 3 emissies een goed jaar geweest. Hopelijk kunnen we de ingezette lijn doortrekken naar komende jaren en zo nog meer CO<sub>2</sub>-uitstoot reduceren in de keten.

## 7.2 Methode

Het GHG-protocol en ISO14064-1 beschrijven een methode waarmee de scope 3 emissie geïnventariseerd kan worden. De CO<sub>2</sub>-prestatieladder stelt deze methodiek verplicht bij het bepalen van de scope 3 emissiebronnen. Hierbij wordt onderscheid gemaakt tussen de kwalitatieve analyse en de kwantitatieve analyse. De kwalitatieve analyse is een beschrijvend, de kwantitatieve analyse wordt onderbouwd met cijfers.

### Kwalitatieve methode

Allereerst wordt een beoordeling gedaan van alle up- en downstream emissies. De emissies die voor de VDZ Holding het meest relevant zijn, worden apart beoordeeld. Vervolgens wordt een rangorde bepaald van deze relevante emissies op basis van de omvang van de CO<sub>2</sub>-emissies en de mate van beïnvloeding.

Voor het opstellen van de rangorde van de scope 3 emissies is de administratie geraadpleegd. Binnen de VDZ Holding zijn alle categorieën upstream en downstream kostenposten administratief verwerkt. Dit geeft de mogelijkheid een overzicht op te stellen van bijvoorbeeld alle leveranties, transport, inhuur van goederen / diensten en afvalverwerking. In deze beschouwing zijn de leveranciers meegenomen die vallen binnen de bovenste 80% van de inkoopwaarde van de holding.

Met deze informatie is de potentiële invloed van het bedrijf op de CO<sub>2</sub> uitstoot in de keten bepaald. Hierbij is de kwalitatieve methode uit het handboek CO<sub>2</sub>-prestatieladder, versie 3.1, aangehouden (eis 4.A.1). De emissies zijn zowel upstream als downstream in kaart gebracht.

Het doel is om op basis van indicaties voor de relatieve omvang, te komen tot een rangorde van de meest materiële emissiebronnen die samen de grootste bijdrage leveren aan de totale scope 3 emissies die tegelijkertijd beïnvloedbaar zijn.

### Vaststellen rangorde

Na het in kaart brengen van de scope 3 emissies is een rangorde gemaakt, op basis van de criteria uit het GHG-protocol. Vervolgens is de meest materiële emissiebron uitgekozen waarvoor een ketenanalyse wordt gemaakt.

### Kwantitatieve beoordeling

Per scope 3 categorie is informatie verzameld over de omvang van de activiteiten en haar ketenpartners. De bijbehorende CO<sub>2</sub>-emissiefactoren verzameld, uit databases en andere ketenanalyses. Met de verzamelde gegevens zijn de scope 3 emissies voldoende gedetailleerd gekwantificeerd, conform eis 5.A.1 uit het handboek CO<sub>2</sub>-prestatieladder, versie 3.1. De bronnen en berekeningen zijn vastgelegd echter deze zijn niet gepubliceerd op het internet.



## 7.3 Gevolgde stappen

Om de scope 3 emissies van de VDZ Holding op een gestructureerde wijze in kaart te brengen en om het onderwerp voor de ketenanalyse te selecteren is de WBCSD/WRI GHG scope 3 standaard aangehouden.

Voorliggend document beschrijft achtereenvolgens de volgende zaken:

1. Achtergrond bedrijfsinformatie en afbakening grenzen organisatie
2. Bepalen van de doelstelling voor het opstellen van de scope 3 emissie inventaris
3. Vaststellen van de scope 3 grenzen
4. Beschrijven van de scope 3 emissie categorieën
5. Vaststellen rangorde meest materiële scope 3 emissies
6. Selecteren van onderwerp voor de ketenanalyse

## 6.4 Vaststellen scope 3 grenzen

De VDZ Holding heeft al inzicht in haar scope 1 en scope 2 emissies en houdt deze periodiek (halfjaarlijks) bij. Hierbij is de scope-indeling, zoals voorgeschreven door SKAO, aangehouden waarbij "business air travel" en "public transport for business" tot scope 2 gerekend worden (handboek CO2-prestatieladder, versie 3.1).

De organizational boundaries van de VDZ Holding worden opgesteld middels de zogenoemde 'Operational control approach'. Dit betekent dat de VDZ Holding de verantwoordelijkheid neemt voor 100% van de uitstoot van de bedrijfsonderdelen waar zij de operationele controle over heeft.

## 6.5 Rapportageperiode

Deze analyse gaat over de periode januari 2023 tot en met december 2023.

## 6.6 Bepalen relevante scope 3 emissies

### 6.6.1 Categorieën scope 3 emissies

De scope 3 emissies kunnen in verschillende categorieën worden ingedeeld volgens hoofdstuk 5 van het GHG-protocol Scope 3 Standard. Hierbij wordt onderscheid gemaakt tussen zogeheten upstream scope 3 emissies en downstream scope 3 emissies.

**Upstream:** De schakels die samen de realisatie vormgeven; de winning van grondstoffen, de productie van bouwproducten, het transport en het werkelijk bouwproces.

**Downstream:** De gebruiksfase en de schakels die het eind van de levenscyclus bepalen; de sloop en afvalverwerking.

#### Upstream

- 1a. Ingekochte goederen
- 1b. Ingekochte diensten
- 1c. Ingekochte onderaannemers
2. Kapitaal goederen
3. Brandstof en energie gerelateerde activiteiten (niet opgenomen in scope 1 of scope 2)
4. Upstream transport en distributie
5. Productieafval
6. Personenvervoer onder werktijd
7. Woon-werkverkeer
8. Upstream geleaste assets

#### Downstream

9. Downstream transport en distributie
10. Ver- of bewerken van verkochte producten
11. Gebruik van verkochte producten
12. End-of-life verwerking van verkochte producten
13. Downstream geleaste assets
14. Franchisehouders
15. Investerings

## 6.6.2 Bepaling relevantie

In het kader van de emissie-inventaris, wordt per categorie bepaald welke categorieën relevant zijn hiervoor. Hieronder een beknopt overzicht. De nadere toelichting is te vinden in bijlage I.

	Relevant	Niet relevant
Upstream	Aangekochte goederen en diensten	Personenvervoer onder werktijd
	Kapitaalgoederen	Upstream geleasete activa
	Brandstof en energie gerelateerde activiteiten	
	Upstream transport en distributie	
	Productieafval	
	Woon-werkverkeer	
Downstream	Downstream transport en distributie	Ver- of bewerken van verkochte producten
	End-of-life verwerking verkochte producten	Gebruik van verkochte producten
		Downstream geleasete activa
		Franchisehouders
		Investeringen

## 6.7 Kwalitatieve inschatting scope 3

In bijlage II is vervolgens een kwalitatieve inschatting gemaakt van de relevante scope 3 emissies. Dit is afgezet tegen de PMC's die zijn geïnventariseerd binnen de VDZ Holding. Gezien de reikwijdtes van de scopes van onze activiteiten binnen de holding, is besloten om de categorieën af te zetten tegen de markten waarbinnen wij actief zijn. Dit leidt tot onderstaande tabel.

### 6.7.1 PMC's sectoren en activiteiten

Volgens het handboek CO2-prestatieladder moet de rangorde worden ingedeeld naar de product-markt-combinaties (PMC's) van het bedrijf. Aan de hand van een indeling in Product-Markt-Combinaties wordt bepaald welke Product-Markt-combinatie het meest relevant is qua CO2-uitstoot en invloed van het bedrijf op deze emissies. Onderstaande tabel toont de relevantie van de PMC's voor het bedrijf op basis van de omzet.

PRODUCTEN / MARKTEN	OVERHEID	SEMI-OVERHEID	OVERIGEN	% VAN DE OMZET
AB – NATUUR- EN CULTUUR	10,40	0,00	6,60	15,07
MILIEU – SLOOP	2,10	0,70	7,70	13,56
MILIEU – GRONDBANK	0,15	0,05	0,55	3,70

*N.B.: Onze administratie is ingericht op basis van projecten. In de categorie totaalloop komt het voor dat de divisies asbest- en bodemsanering hier onderdeel van uit maken. Deze worden in bovenstaande tabel wel geregistreerd onder de categorie 'milieu-sloop'.*

## 6.7.2 Kwalitatieve analyse

	GWW	Natuur- en cultuur	Asbest	Sloop	Bodem	Grondbank	Totaal
Inkoop goederen	11	11	6	9	9	9	55
Kapitaal goederen	6	8	6	7	9	7	45
Brandstof en energie-gerelateerde activiteiten	7	7	5	7	7	6	39
Upstream transport en distributie	9	7	6	6	6	6	40
Productieafval	8	6	6	13	10	10	63
Woon-werkverkeer	6	6	7	6	6	6	37
Downstream transport en distributie	8	8	8	7	8	8	47
End-of-life verwerking	10	7	4	13	11	8	53
<b>Totaal</b>	<b>68</b>	<b>60</b>	<b>47</b>	<b>68</b>	<b>66</b>	<b>60</b>	

Zoals te zien valt in bovenstaande tabel, zijn de categorieën inkoop goederen en productieafval kwalitatief het meest bepalend in de CO<sub>2</sub>-uitstoot. De groepen GWW en sloop zijn dit voor wat betreft onze activiteiten. Op basis van de kwalitatieve analyse zullen wij dus een ketenanalyse uitvoeren binnen een van deze vier combinaties.

## 6.7.3 Betrokken partijen in de keten

Binnen de VDZ Holding is sprake van een keten van processen. In onderstaande tabel zijn de belangrijkste ketenpartners weergegeven die mee worden genomen in de kwantitatieve analyse.

Meest relevante partijen	Toelichting
Klanten	Partijen waarvan offerte-aanvragen worden ontvangen.
Opdrachgevers	Partijen voor wie werkzaamheden worden verricht.
Leveranciers materiaal	Leveranciers van materiaal t.b.v. transport of uitvoering van werkzaamheden.
Leveranciers goederen	Leveranciers van producten die benodigd zijn voor de realisatie van projecten.
Leveranciers voorzieningen	Leveranciers van voorzieningen t.b.v. het functioneren van de bedrijfslocatie.
Onderaannemers	Partijen die in opdracht van de VDZ Holding werkzaamheden uitvoeren.
Transporteurs	Partijen welke het transport verzorgen van en naar de projectlocatie.
Afvalverwerkers	Partijen die het afval afvoeren en verwerken wat bij een project vrijkomt.

## 6.8 Kwantitatieve analyse scope 3

Deze kwantitatieve scope 3 analyse is gebaseerd op een inventarisatie van de emissiestromen van de VDZ Holding. Hierbij zijn de top 3 leveranciers / ketenpartners per categorie geïnventariseerd evenals de sectoren en activiteiten in de keten. Uit deze analyse is gebleken dat het grootste deel van de uitstoot vanuit de inkoop van goederen, diensten en onderaanneming komt. Om de kwalitatieve analyse verder uit te werken naar een kwantitatieve analyse, hebben we van de relevante categorieën de belangrijkste cijfers per categorie op een rij gezet.

### 6.8.1 Omvang categorieën

Per categorie is de omvang bepaald om opgenomen te worden in de kwalitatieve analyse. Hieronder volgt per categorie een toelichting hierop.

#### Aangekochte goederen en diensten

Door simpelweg per productgroep de top drie met de hoogste inkoopkosten op te zoeken, is het mogelijk om een lijst te maken met de belangrijkste ketenpartners. Deze inkoopwaarde zijn variabel en zullen per jaar verschillen aangezien dit afhankelijk is van de scope van de uit te voeren projecten. Indien er meerdere ketenpartners geïdentificeerd worden, dan wordt de top 3 hieronder benoemd op basis van de inkoopwaarde. Aangenomen wordt dat de VDZ Holding hier het meeste invloed op kan uitoefenen. *N.B. De mate van invloed is een aanname aangezien het procentueel belang van de inkoopwaarde van de VDZ Holding belangrijker is dan de relatieve inkoopwaarde.*

Nr.	Productgroep	Bedrag	Ketenpartners
1	Inkoop goederen – Bestrating	€ 1.642.992,18	Struyk Verwo Infra Wienerberger MBI
2	Onderaanneming – Straatwerk	€ 1.121.409,36	Hoevenaars bestratingen P. van Zoggel V.O.F. Van Osch bestratingswerk BV Bestrating Brabant Zuid-Oost
3	Inkoop diensten - Grondverzet	€ 551.438,82	Heesters Grondverzet BV Gebr. Van Aaken BV W. Houbraken BV
4	Inkoop goederen – Beton riool	€ 508.372,72	Kijlstra Riolering De Hamer BV Martens Beton BV
5	Inkoop diensten – Transport	€ 421.348,31	Gebr. van Aaken BV P. van de Sande BV Van de Beeten BV
6	Onderaanneming – Groen	€ 374.589,84	Jos Kanters Groenvoorziening Brouwers Groenaannemers BV Idverde
7	Onderaanneming – Energie	€ 227.496,00	Heuvel Aannemingsbedrijf BV Nijkamp Energiedistributie BV
8	Inkoop goederen – Bouwstoffen	€ 133.851,00	Baetsen Bouwstoffen BV Zagron
9	Inkoop diensten – ZZP'ers	€ 147.415,00	Gio Copein Amano
<b>Totaal</b>		<b>€ 5.129.113,23</b>	

#### Kapitaalgoederen

Ook in 2023 zijn weer diverse investeringen gedaan om ons materieel en/of bedrijfslocatie te moderniseren / te verduurzamen. De top 3 crediteuren waar in 2023 zaken mee zijn gedaan voor wat betreft de aanschaf en onderhoud en aanschaf van materieel, zijn niet allemaal meegenomen in de berekening. Het betreft de crediteuren Dens en Struijk, Struijk is wel meegenomen in de berekening, Dens niet. Dens betreft de aanschaf van een accucontainer, vandaar dat deze niet meegenomen is in het bovenstaande schema.

Te zien is in de scope 3 dat deze in vergelijking met 2022 gedaald is. Inkoop diensten grondverzet is omlaag gegaan, dit zijn we meer in eigen beheer gaan uitvoeren.

Inkoop diensten ZZP'ers is nog steeds aanwezig, maar de grote getallen in voorgaande jaren is iets gedaald. Dit komt onder andere doordat we ons personeelsbestand hebben uitgebreid.

#### Brandstof en energie-gerelateerde activiteiten

De totale inkoopwaarde van de geleverde diesel is gedeeld door de gemiddelde inkoopprijs van 2023 zodat het aantal liters diesel dat is geleverd in 2023 zichtbaar wordt. In 2023 hebben we te maken met 203 leveringen. Voor elke levering heb ik een transportafstand van 25 kilometer aangehouden waardoor de vrachtwagen 5.075 kilometer heeft afgelegd. Op basis van onze registraties verbruikt een vrachtwagen gemiddeld 1 liter per 2 kilometer wat neerkomt op 7 ton CO2-uitstoot. In relatie tot het product wat wordt geleverd, is de bijdrage minimaal.

#### Upstream transport en distributie

Het betreft hier de leveranties van producten die wij inkopen / inlenen en geleverd moeten worden op onze projecten. Het is belangrijk rekening te houden met de CO2-uitstoot bij de afroep van materialen (is JIT bijvoorbeeld duurzamer dan gewone levering?). Echter valt de levering qua waarde en uitstoot in het niet bij de productie van deze materialen. Vandaar dat dit in de tabel is opgenomen als zijnde niet significant.

*\* Mooi voorbeeld is het tijdig afroepen van dixies zodat deze in de route meegenomen kunnen worden.*

#### Productieafval

De materialen die vrijkomen op onze projecten worden afgevoerd naar erkende verwerkers welke de materiaalstromen bewerken of verwerken. De top 3 crediteuren waar in 2023 zaken mee zijn gedaan voor wat betreft het storten van materialen, betreffen Attero, Remondis en GRZN.

#### Woon - Werkverkeer

Op basis van de uitbetalingen van de VDZ Holding BV aan het personeel, is een inschatting gemaakt van de uitstoot van CO2.

### Downstream transport en distributie

Het betreft hier de afvoer van producten die wij inkopen / inlenen en geleverd moeten worden op onze projecten. Ook hier geldt dat de waarde en uitstoot in het niet vallen bij de productie / het verzette werk door deze materialen. Vandaar dat dit in de tabel is opgenomen als zijnde niet significant.

### End-of-life verwerking verkochte producten

De door ons gerealiseerde producten worden overgedragen aan opdrachtgevers. De end-of-life verwerking van deze producten valt buiten onze macht. De materialen die vrijkomen bij slooprojecten zijn opgenomen onder het productieafval.

## 6.8.2 Kwantitatieve analyse

Bovenstaande inventarisatie is verwerkt in de kwalitatieve analyse, wat leidt tot onderstaande tabel.

	Nr.	Scope 3 Emissie	Relevant	Afgedekt scope 1 / 2	Relatie project	Beïnvloedbaar	Omvang in CO2
Upstream	1	Ingekochte goederen en diensten	Ja	Nee	Ja	Ja	3.436,85
	2	Kapitaal goederen	Ja	Nee	Nee	Ja	40,54
	3	Brandstof en energie gerelateerde activiteiten	Ja	Nee	Ja	Ja	14,37
	4	Upstream transport en distributie	Ja	Nee	Ja	Ja	Niet significant
	5	Productieafval	Ja	Nee	Ja	Ja	1.071,22
	6	Business travel	Nee	-	-	-	-
	7	Woon-werkverkeer	Ja	Nee	Nee	Ja	38
	8	Upstream geleasete activa	Nee	-	-	-	-
Downstream	9	Downstream transport en distributie	Ja	Nee	Ja	Ja	Niet significant
	10	Ver- of bewerken van verkochte producten	Nee	-	-	-	-
	11	Gebruik van verkochte producten	Nee	-	-	-	-
	12	End-of-life verwerking van producten	Ja	Nee	Ja	Ja	N.t.b. i.v.m. lange levensduur
	13	Downstream geleasete activa	Nee	-	-	-	-
	14	Franchisehouders	Nee	-	-	-	-
	15	Investerings	Nee	-	-	-	-

## 6.8.3 Analyse mogelijkheden scope 3 emissies te beïnvloeden

Activiteit	Mogelijke invloed op de scope 3 emissies / algemene autonome maatregelen conform 5.A.2-1
Aangekochte goederen en diensten	<p>Duurzaam inkopen of maatschappelijk verantwoord inkopen betekent dat we, naast de prijs van producten, diensten of werken, ook kijken naar de effecten van de inkoop op milieu en sociale aspecten. Om dit concreet toe te passen, is het belangrijk dat we als bedrijf bepalen op welke thema's we het accent willen leggen en welk ambitieniveau we willen bereiken.</p> <p><i>Update 2023</i> In de leveranciersbeoordeling zijn TOP-leveranciers opgenomen welke boven gemiddeld presteren en qua certificering gelijk lopen met ons als bedrijf. Hun ambitieniveau komt zodoende overeen. Bij kleine verschillen in inkoopwaarde worden dergelijke aspecten meegenomen in het besluit. Voor 2024 is het doel om onderaannemers te betrekken in onze ambities zodat ze zelf ook plannen gaan maken om zich te laten certificeren. Hopelijk kunnen we zo volgend jaar 3 TOP-leveranciers toevoegen aan de leveranciersbeoordeling.</p>
Kapitaalgoederen	<p>Een deel van de kapitaalgoederen, specifiek de bedrijfswagens en machines, hebben een belangrijke invloed op de CO2-uitstoot van het bedrijf. Het is daarom van belang voor aanschaf van deze goederen te onderzoeken welke aspecten van belang zijn en hoe deze invloed hebben op de CO2-uitstoot.</p> <p><i>Update 2023</i></p>

	Het afgelopen jaar hebben we weer diverse investeringen gedaan om ons materieel en bedrijfslocatie verder te verduurzamen. Zo is het materieelpark uitgebreid met dat voldoet aan de nieuwste eisen op het gebied van uitstoot. In 2023 hebben we geïnvesteerd in een BouwHub voor de bewerking van vrijkomende materialen zodat deze geschikt worden gemaakt voor hergebruik binnen de bouwsector. Ook is in 2023 de eerste elektrische kraan van NL aan ons geleverd en hebben we in 2023 nog een mobiele elektrische kraan aangeschaft. In 2024 verwachten we een uitbreiding in onze PowerHubs. Zodat ons elektrisch materiaal op locatie ook van 100% groene stroom kan worden voorzien m.b.v. onze zonnepanelen.
Brandstof en energie-gerelateerde activiteiten	<b>Update 2023</b> Samen met leverancier Staad hebben we ook een elektrische mobiele kraan aan ons assortiment toegevoegd. Ook onderzoeken we met Staad verder hoe we kunnen elektrificeren.
Upstream transport en distributie	Efficient inplannen waar goederen worden bezorgd om hierdoor de transportkilometers te reduceren. Bij de selectieprocedure voor leveranciers / bezorgers wordt de locatie van het bedrijf, de wijze van transport en de beschikbare voertuigen meegenomen in het besluit.
Productie afval	Waar mogelijk het ontstaan van afval voorkomen of beperken. In het geval van vrijkomend materiaal een zo nuttig mogelijke toepassing (hergebruik) realiseren.
Woon-werkverkeer	Het stimuleren van personeel om met de fiets naar het werk te komen. Veel van onze medewerkers wonen in de nabije omgeving van ons bedrijf en komen op de fiets.
Downstream transport en distributie	Bij de selectieprocedure voor leveranciers / bezorgers wordt de locatie van het bedrijf, de wijze van transport en de beschikbare voertuigen meegenomen in het besluit.
End-of-life verwerking van verkochte producten	Veel van de producten zijn voorgeschreven door opdrachtgevers waardoor het type niet beïnvloed kan worden. Wel zijn er diverse alternatieven welke aangedragen kunnen worden. Bovendien zijn er veel afvalstoffen welke weer als bouwstof kunnen worden toegepast. Dit meenemen in de ontwerpen. Zo kunnen alternatieven of een langere levensduur hebben of een betere verwerking garanderen aan het einde van hun levensduur.

# COMMUNICATIEPLAN

# 08

## 8.1 Communicatiestrategie

Sinds geruime tijd is Van der Zanden al gecertificeerd voor de CO2-prestatieladder waardoor zij in de loop der jaren, door studies en ervaring voldoende kennis hebben vergaard omtrent de reductie van CO2-uitstoot. Deze kennis wil Van der Zanden inzetten om personeel, onderaannemers, opdrachtgevers en andere belanghebbenden te overtuigen voor en ondersteunen in het belang van maatschappelijk verantwoord ondernemen.

Binnen de organisatie heersen korte lijnen en geldt een open deuren beleid. Als iemand hulp nodig heeft vraagt die hier om en loopt het kantoor van die betreffende persoon binnen. Deze duidelijke communicatiestructuur werkt binnen het personeel door op de projecten waardoor onze communicatie met de omgeving hier ook goed verloopt. Veelal krijgen wij dit al compliment teruggekoppeld waardoor wij het belang van deze goede communicatie goed inzien.

Binnen de interne communicatie zal Van der Zanden het personeel en ZZZP-ers vooral inlichten over de samenhang van de onderwerpen omtrent duurzaamheid. Tevens wordt regelmatig input gevraagd van uit het personeel en hebben deze inspraak bij de aanschaf van nieuwe machines, waarbij brandstofbesparing een belangrijk punt is.

Extern zal Van der Zanden vooral de keten willen stimuleren om andere bedrijven en opdrachtgevers zich ook in te laten zetten voor duurzaamheid. Het aangaan van deze dialogen geschiedt via traditionele media als brochures en folders, onze website en sociale-media maar ook door klant- en werkbezoeken, netwerkbijeenkomsten en inspiratiebijeenkomsten met klanten.

## 8.2 Doelgroepen

Alle belanghebbenden dienen correct geïnformeerd te worden over de voortgang met betrekking tot de CO2-uitstoot. Hierin is onderscheid gemaakt in vier hoofdgroepen. Vanwege de diversiteit in invloed is er een verdeling opgesteld:

1. Interne belanghebbenden
2. Direct externe belanghebbenden
3. Indirect externe belanghebbenden
4. Overige

### 8.2.1 Interne belanghebbenden

Naar aanleiding van de interne analyse zijn de volgende interne belanghebbenden geïdentificeerd:

1. Personeel VDZ Holding BV
2. Onderaannemers / ZZZP-ers (langdurig betrokken)

Werken aan energiebesparing en CO2-reductie is een taak van iedereen binnen het bedrijf. Door structurele transparantie wordt de creatieve betrokkenheid van de medewerkers gestimuleerd. Communicatie is een hulpmiddel voor overdracht van kennis en informatie, 'samen leren we'. Omdat de organisatie relatief klein is zijn de lijnen kort. Er is een goede en open sfeer.

De medewerkers van VDZ Holding BV behoren tot de belangrijkste stakeholders, het energiebeleid is immers van invloed op hun dagelijkse werkomgeving. Daarnaast zijn er een aantal zelfstandigen en onderaannemers regelmatig betrokken bij projecten. Al deze betrokkenen hebben veel invloed op het beleid, omdat zij dit dagelijks ervaren. Daarom worden de ideeën gezamenlijk bedacht en vastgesteld.

#### Boodschap

De informatie die intern wordt gecommuniceerd gaat met name over:

- De CO2-footprint en trends in de CO2-emissie van zowel de gehele bedrijfsvoering, als de projecten.
- Doelen, ambitie en maatregelen ten aanzien van de CO2-reductie
- Doorwerking naar de projecten (voor, tijdens en na de projecten)
- Op welke manier medewerkers zelf kunnen bijdragen aan CO2-reductie
- Deelname aan initiatieven
- Voortgang en resultaten van reductiemaatregelen

### **Communicatiemiddelen**

Door de inzet van onderstaande communicatiemiddelen, wordt het gehele bedrijf minimaal twee keer per jaar geïnformeerd over en betrokken bij de CO2-reductie die Van der Zanden wil realiseren. Dit geldt voor zowel de vaste als tijdelijke werknemers van het bedrijf.

#### *Website*

Via de website van het bedrijf ([www.vanderzanden.nl](http://www.vanderzanden.nl)) worden medewerkers en overige geïnteresseerden geïnformeerd over de inspanningen op het gebied van CO2-reductie en duurzaamheid. De website omvat in ieder geval zoals vermeld in het handboek CO2-prestatieladder 3.1 (hoofdstuk 6.1.3).

#### *Projectoverleg*

Op de projecten is met regelmaat overleg binnen alle lagen van de organisatie waarbij CO2-reductie vaste agendapunten c.q. onderwerpen zijn. Men bespreekt de voortgang van de projecten, waarbij brandstofgebruik en inzet van het materieel en wagenpark een onderdeel is.

CO2-reductie staat regelmatig op de agenda van het MT-overleg. Het MT houdt toezicht op de voortgang van de maatregelen en andere activiteiten in het kader van de CO2-prestatieladder.

#### *Directiebeoordeling*

Tenminste eenmaal per jaar wordt in opdracht van de directie een interne audit en een directiebeoordeling verricht. Daarbij wordt onder andere gekeken naar de voortgang van de CO2-reductie en de activiteiten daaromtrent.

#### *Toolbox-meeting*

Tien keer per jaar wordt een toolbox-meeting gehouden voor het gehele personeel (en ZZP-ers). Hierbij komen ook onderwerpen aan de orde die betrekking hebben op CO2-reductie. Ter aankondiging van het toepassen van de CO2-prestatieladder is er een brief verzonden met inhoudelijke informatie. Bij de eerstvolgende toolbox-meeting wordt de informatie gereflecteerd om feedback te verzamelen.

#### *Personeelsbijeenkomst*

(Minimaal) twee keer per jaar, voor de bouwvak en kerst, wordt een personeelsbijeenkomst gehouden. CO2-reductie vormt onderdeel van het programma.

#### *Whatsapp*

Met diverse regelmaat wordt er in de groeps-app van alles gedeeld van verjaardagen, toolboxes, korte VGM onderwerpen, etc.. De app mag voor diverse doeleinden gebruikt worden, ook communicatie op het gebied van CO2 wordt in deze groeps-app gedeeld.

#### *LinkedIn / Facebook*

LinkedIn wordt gebruikt om in- en externe op de hoogte te houden van diverse ontwikkelingen en projecten binnen VDZ. CO2, energiebesparing en duurzaamheid is hier ook een belangrijk onderdeel van.

## **8.2.2 Direct externe belanghebbenden**

Naar aanleiding van de externe analyse zijn de volgende directe externe belanghebbenden geanalyseerd:

1. Opdrachtgevers
2. Oderaannemers
3. SKAO

Deze groep kan veel invloed uitoefenen in het beleid dat in het kader van de CO2-reductie gevoerd wordt. Opdrachtgevers kunnen bijvoorbeeld eisen stellen aan de inkoopvoorwaarden of een minimale trede op de prestatieladder eisen voor inschrijving. SKAO heeft veel belang bij CO2-reductie en kan daarom het handboek aanscherpen; dat gevolgen heeft voor het beleid dat Van der Zanden als gecertificeerd bedrijf moet voeren. Verder dienen onderaannemers en zelfstandigen op termijn te voldoen aan gestelde duurzaamheidseisen; gesteld door Van der Zanden om de keten te stimuleren tot CO2-reductie.

### **Boodschap**

De informatie die extern verstrekt wordt gaat met name over:

- De CO2-footprints en trends in de CO2-emissie van de gehele bedrijfsvoering (bedrijfspanden & materieel)
- Doelen, ambitie en maatregelen ten aanzien van CO2-reductie.
- Doorwerking naar de projecten
- Op welke manier externe belanghebbenden kunnen bijdragen aan de CO2-reductie van het bedrijf
- Deelname aan initiatieven
- Voortgang en resultaten



Suggesties, opmerkingen en kritiek van externe belanghebbenden zijn welkom, aangezien het bedrijf daarvan kan leren. Samen naar minder CO<sub>2</sub>-uitstoot.

#### **Communicatiemiddelen**

Door het inzetten van onderstaande communicatiemiddelen worden externe belanghebbenden geïnformeerd en betrokken. Deze partijen worden op de hoogte gehouden en geraadpleegd wanneer nodig.

##### *Projectoverleg*

De opdrachtgevers van Van der Zanden voeren regelmatig overleg. Gebruik van brandstof en energie alsmede de inkoop van materialen in de projecten kan dan onderdeel zijn van de vergaderingen. Ook met andere partners (zoals leveranciers en onderaannemers) wordt de voortgang en eisen besproken.

##### *Website*

Via de bedrijfswebsite worden alle externe belanghebbenden en andere geïnteresseerden over de inspanningen op het gebied van CO<sub>2</sub>-reductie en duurzaamheid in brede zin geïnformeerd. De website bevat in ieder geval de informatie zoals voorgeschreven in het 'Handboek CO<sub>2</sub>-Prestatieladder 3.1 (hoofdstuk 6.1.3 blz. 42)'.

##### *Presentaties*

Wij geven af en toe presentaties bij klanten of bijeenkomsten, over het bedrijf en de projecten die wij uitvoeren. Daar zullen onze inspanningen om de CO<sub>2</sub> uitstoot te reduceren ook ter sprake komen.

### **8.2.3 Indirect externe belanghebbenden**

Naar aanleiding van de externe analyse zijn de volgende indirect belanghebbenden geïdentificeerd:

- Leveranciers
- Branchegeenoten die met CO<sub>2</sub>-reductie bezig zijn
  - Cumela
  - Concurrenten
  - Bouwend Nederland
- Overheden
- Maatschappij (media, omwonenden, belangenverenigingen natuur, klimaat en energie)
- Non gouvernementale organisaties (NGO)
  - Kennisinstituten in de branche

Deze groep heeft weinig invloed waardoor deze beperkt geraadpleegd hoeven te worden bij het maken van beslissingen. Deze dienen wel in overweging te worden gehouden bij minder belangrijke beslissingen, om goodwill te creëren.

De overheden in wiens invloedssfeer Van der Zanden ligt zijn over het algemeen geïnteresseerd in de prestaties van het bedrijf op het gebied van duurzaamheid en milieu. Zij kunnen door het aanpassen van wet- en regelgeving ook grote invloed uitoefenen op het beleid dat Van der Zanden hier voor moet voeren. Echter zullen zij niet geïnteresseerd zijn in de exacte score op het gebied van CO<sub>2</sub>-prestatieladder, maar wel in de algemene trends en uitzonderlijke innovaties die het bedrijf onderneemt. Een mogelijkheid hierin is een actieve deelname aan initiatieven om de CO<sub>2</sub>-uitstoot te reduceren.

#### **Communicatiemiddelen**

Communicatie verloopt via onderstaande middelen:

- Website
- Vermeldingen in vakbladen

### **8.2.4 Overige**

Naast bovengenoemde groepen, kan het zijn dat er mensen gewoon geïnteresseerd zijn in het bedrijf en de reductiemaatregelen die genomen worden voor vermindering van CO<sub>2</sub>-uitstoot. Deze groep heeft geen invloed waardoor deze niet geraadpleegd worden bij het nemen van beslissingen. Echter mogen ze wel inzien waar wij zoal mee bezig zijn. Eventuele input / verbeteringen naar aanleiding van hetgeen hun te zien krijgen, wordt zeker gewaardeerd en meegenomen in de jaarevaluatie.

#### **Communicatiemiddelen**

Communicatie verloopt via onderstaande middelen:

- Website
- Vermeldingen in vakbladen

### 8.3 Evaluatie

Na uitvoering van de plannen wordt geëvalueerd hoe het communicatieplan is verlopen en waar het daaropvolgende jaar wijzigingen doorgevoerd moeten worden. Dit wordt dan vastgelegd in het communicatieplan voor het daaropvolgende jaar. De evaluatie vindt plaats na de audit en certificering, omdat dan de op- en aanmerkingen van de certificerende instelling verwerkt kunnen worden. Tijdens de evaluatie wordt de mening van verschillende stakeholders gevraagd. Deze mening moet weergegeven in hoeverre de communicatie effectief is geweest.

Daarnaast zijn in het kader van de CO2-prestatieladder een aantal documenten opgesteld, die jaarlijks zowel intern als extern worden gecommuniceerd.

- CO2-footprint
- CO2-voortgangsrapport en actieplan
- Communicatieplan
- Energiemanagementplan

### 8.4 Planning

Elk jaar dient Van der Zanden documenten op te stellen waarin wordt aangegeven op welke wijze de communicatie gaat verlopen voor het komende jaar.

#### Verplichtingen

Document	Inhoud	Verantwoordelijk	Periodieke update
CO2 handboek	Procedures CO2 Prestatieladder	KAM-coördinator	Jaarlijks
Energie Audit	Inventarisatie en evaluatie energiestromen en verbruikers en reductiedoelstellingen	KAM-coördinator	Jaarlijks
Emissie-inventaris	Energiestromen; CO2-footprint	KAM-coördinator	Halfjaarlijks
Communicatieplan	Bepalen doelgroepen, communicatiedoelen, -planning en -middelen	KAM-coördinator	Jaarlijks
Energiemanagementplan	Reductiemaatregelen, verantwoordelijkheden hiervoor en deelname aan initiatieven	Directie / KAM-coördinator	Halfjaarlijks
Interne audit	Controle op uitvoering en invulling emissie-inventaris	KAM-coördinator	Jaarlijks
Directiebeoordeling	Beoordeling van de directie over de CO2-prestatieladder, met als input de resultaten van audits, vervolgmaatregelen en aanbevelingen voor verbetering	Directie	Jaarlijks
Toolbox	Voorlichting personeel over reductiemogelijkheden CO2-uitstoot	KAM-coördinator	Jaarlijks
Narrow-casting schermen	Voorlichting personeel over reductiemogelijkheden CO2-uitstoot	KAM-coördinator	Continue

	Doelgroep	Boodschap	Middel	Frequentie	Verantwoordelijke
Intern	Medewerkers	Het energiebeleid en de reductiedoelstellingen	Internet / SKAO website TV-scherm	2 x per jaar	KAM-coördinator
	Medewerkers	Het huidige energieverbruik en trends binnen het bedrijf	Internet / Mailing TV-scherm	2 x per jaar	KAM-coördinator
	Medewerkers	Structurele communicatie na certificering	TV-scherm	Continu	KAM-coördinator
	Overige medewerkers	Individuele bijdragen van medewerkers	Personeelsbijeenkomsten Werkoverleg Functioneringsgesprek	2 x per jaar	KAM-coördinator
Extern	Opdrachtgevers Leverancier	Het energiebeleid en de reductiedoelstellingen	Internet SKAO website	2 x per jaar	KAM-coördinator
	Relaties	Het huidige energiegebruik en trends binnen het bedrijf	Internet SKAO website Mailing	2 x per jaar	KAM-coördinator
	Overige Geïnteresseerden en SKAO	De behaalde besparingen in CO2-uitstoot	Internet	2 x per jaar	KAM-coördinator
	Medewerkers, geïnteresseerden	Individuele bijdragen van medewerkers, geïnteresseerden	Internet	Continu	KAM-coördinator